

**Hämeenlinna-Hattula-Valkeakoski  
Vanaja-Tikinmaa 110 kV  
voimajohtolinjan muinaisjäännösinventointi  
ja  
Hämeenlinnan Kutalanjoen ympäristön  
tarkkuusinventointi  
2014**



**Timo Jussila  
Hannu Poutiainen  
Timo Sepänmaa  
Teemu Tiainen**



**Tilaaaja: Fingrid Oyj**

## Sisältö

<b>Perustiedot</b> .....	<b>2</b>
<b>Inventointi</b> .....	<b>3</b>
<b>Yleiskartat</b> .....	<b>5</b>
<b>Vanhat kartat</b> .....	<b>15</b>
<b>Muinaisjäännökset</b> .....	<b>18</b>
1 HATTULA VITTIÄNTIE .....	18
2 HATTULA KANKARIOONI.....	20
3 HATTULA RAUHALA .....	22
4 HÄMEENLINNA VELLIKORPI .....	23
5 HÄMEENLINNA LEVONKORPI.....	25
<b>Tarkkuusinventointi</b> .....	<b>26</b>
Menetelmät.....	26
Havainnot .....	27
Kartat.....	29
Koekuopat .....	33
Kuvia .....	38
Yhteenveto ja tulkinta .....	40
<b>Tulos</b> .....	<b>42</b>
Hankkeen vaikutukset muinaisjäännöksiin.....	42

*Kansikuva:* Kutalanjoen rantapelto, asuinpaikkaa pellon päässä.

## Perustiedot

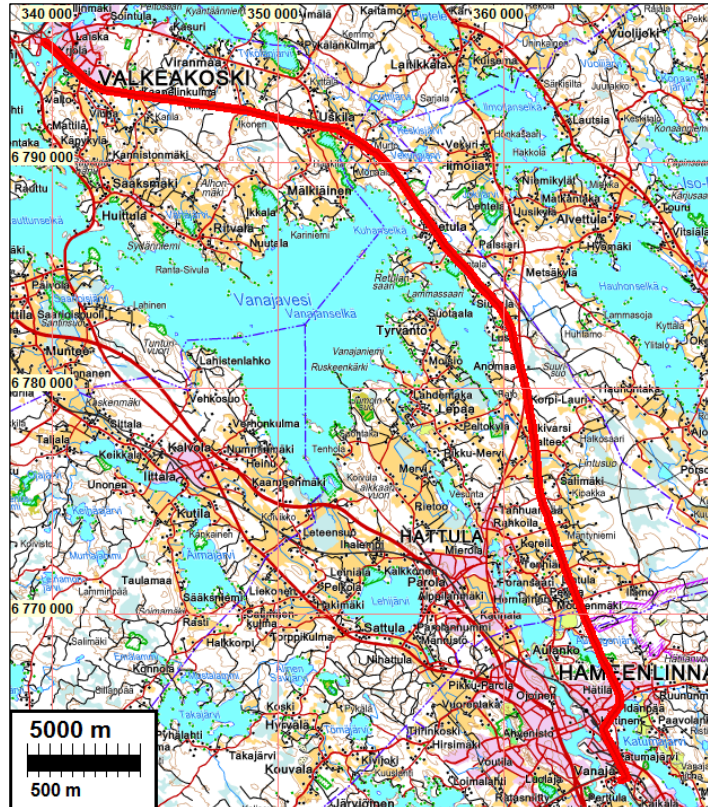
- Alue:** Hämeenlinna-Hattula-Valkeakoski, uusittava Vanaja-Tikinmaa 110 kV voimajohtolinja, jonka reitti kulkee Vanajaveden itäpuolitse Hämeenlinnasta Valkeakosken keskustan eteläpuolelle.
- Tarkoitus:** Selvittää onko uusittavalla Vanaja-Tikinmaa 110 Kv voimajohtolinjan reitillä kiinteitä muinaisjäännöksiä ja selvittää tarkkuusinventointimenetelmin, ulottuuko voimajohton läheisyydessä oleva rautakautinen asuinpaikka ”Kutalanjoen rantapelto” (Mj.tunnus: 1000007923) voimajohtolinjalle.
- Työaika:** Marraskuu 2014.
- Tekijät:** Mikroliitti Oy. Inventointi: Hannu Poutiainen ja Timo Sepänmaa. (pieneltä osin Tiainen ja Jussila). Tarkkuusinventointi: Hannu Poutiainen, Teemu Tiainen ja Toni Paukku. Esiselvitykset ja raportin taitto sekä koostaminen inventoinnin osalta Timo Jussila. tarkkuusinventoinnin osalta Teemu Tiainen.
- Kustantaja:** Fingrid Oyj.
- Tulokset:** Voimajohtolinjan reitin läheisyydessä, Hämeenlinnan Katisissa sijaitsevan rautakautisen asuinpaikan Kutalanjoen rantapelto (Mj.tunnus: 1000007923) rajausta selvitettiin tarkkuusinventoinnilla. Tarkkuusinventointi ei tuonut olennaista muutosta Kutalanjoen rantapelto -muinaisjäännökseen rajaukseen. Niin ollen myöskään johtokäytävän ja muinaisjäännosalueen spatiaalinen suhde ei käytännössä muuttunut. Muualta Katisten Kutalanjoen alueelta ei löytynyt merkkejä kiinteästä muinaisjäännöksestä johtokäytävältä tai sen läheisyydestä.

Voimajohtolinjan muinaisjäännosinventoinnissa löydettiin viisi ennestään tuntematonta kiinteää muinaisjäännöstä. Hattulan kunnan alueelta: ajoittamaton rökkiökohde [Vittiläntie](#) (1), historiallisen ajan raivausrökkiö [Kankariooni](#) (2) ja historiallisen ajan hiilimiilu [Rauhala](#) (3). Hämeenlinnan kunnan alueelta

ta [Vellikorpi](#) (4) ja raivausröykkiökohte [Levonkorpi](#) (5). Valkeakoskelta ei muinaisjäännöksiä linjalta löytynyt.

**Selityksiä:**

Koordinaatit ja kartat ovat ETRS-TM35FIN koordinaatistossa (Euref). Kartat ovat Maanmittauslaitoksen maastotietokannasta syksyllä 2014. Kohdekuvauksissa myös YKJ koordinaatit (PI). Valokuvia ei ole talletettu mihinkään viralliseen arkistoon eikä niillä ole mitään kokoelmatunnusta. Valokuvat digitaalisiä. Valokuvat ovat tallessa Mikroliitti Oy:n serverillä. Raportissa kohteiden yhteydessä käytetyt numerot ovat vain tämän raportin karttavitteiksi. Kuvaaja: Hannu Poutiainen, Teemu Tiainen ja Timo Sepänmaa.



Uusittavan voimajohtolinjan reitti on merkitty punaisella.

### **Inventointi**

Fingrid Oyj suunnittelee Vanaja-Tikinmaa 110 kV voimajohdon uudistamista. Uusi voimajohto sijoittuu entisen käytävään ja johtoalue ei levene sitä uusittaessa. Voimajohdon linja kulkee Hämeenlinnan ja Valkeakosken välillä Vanajaveden itäpuolitse Hämeenlinnan, Hattulan ja Valkeakosken kuntien alueella. Museovirasto ja Pirkanmaan maakuntamuseo antoivat lausunnon voimajohtohankkeen YVA- selvityksestä.

Museoviraston lausunnossa 9.7.2014 (MV/147/05.02.01/2014) edellytettiin muinaisjäänösinventointia Hattulan Valteenojan ja Hevosojan ympäristössä, sekä tarkkuusinventointia Hämeenlinnan Katisissa Kutalanjoen rantapello nimisen rautakautisen muinaisjäänöksen laajuuden selvittämiseksi sekä Kutalanjoen rantojen muiden mahdollisten muinaisjäänösten havaitsemiseksi voimalinjan läheisyydessä. Pirkanmaan maakuntamuseon lausunnossa 10.7.2014 (diar: 222/2014) edellytettiin muinaisjäänösinventointia Valkeakosken kaupungin taajama-alueen reunan ja Pirkanmaan maakunnan rajan (Valkeakoski-Hattula raja) välisellä voimajohtolinjalla.

Fingrid Oyj tilasi Museoviraston ja Pirkanmaan maakuntamuseon lausunnoissa edellytetyt tutkimukset Mikroliitti Oy:ltä. Kutalanjoen rantapellon muinaisjäänösalueen tarkkuusinventointi

tehtiin marraskuun alussa Hannu Poutiaisen johdolla, apulaistutkijoina olivat Teemu Tiainen ja Toni Paukku. Hannu Poutiainen ja Timo Sepänmaa tekivät muun voimajohtolinjan muinaisjään-  
nösinventoinnin marraskuun puolessa välissä v. 2014, neljän päivän aikana. Teemu Tiainen,  
apunaan Timo Jussila teki vielä yksittäisen – raportointivaiheessa askarruttamaan jääneen -  
maastonkohdan tarkastuksen marraskuun lopulla. Maastotutkimukset tehtiin tutkimuksen kan-  
nalta hyvissä olosuhteissa.

Museoviraston ja Pirkanmaan maakuntamuseon lausuntojen perusteella inventoitavat osuudet  
voimalinjasta olivat Valkeakosken eteläpuolelta Pirkanmaan maakunnan rajalle linjaa noin 13  
km verran ja Hattulassa, Valteen alueella, Valteenjokilaakson peltoalueella ja sen liepeillä Hie-  
ronmäki-Loukaanmäki väli käsittäen linjaa noin 3,3 km (raportin maastokarttaote nro 8). Kysei-  
sen alueen lisäksi Hattulassa ja Hämeenlinnassa tehtiin linjalla eri valituissa kohdissa ja alueilla  
maastotarkastuksia, laserkeilausaineiston ja maastokartan tarkastelun perusteella valituissa  
”mielenkiintoisiksi” arvioiduissa paikoissa. Valkeakaosken alueella katsottiin maastoja tarkem-  
min Uskilan seudulla. Siitä länteen, metsäalueella tehtiin vain pistokokeita purojen liepeillä. La-  
serkeilausaineistossa ei Valkekakosken alueella havaittu mitään mielenkiintoista.

Maastotutkimusta edeltävänä tutkimuksena perehdyttiin alueen maastokarttoihin ja laserkei-  
lausaineistosta laadittuun maastomalliin, josta pyrittiin havaitsemaan arkeologisesti mahdolli-  
sesti mielenkiintoisia maarakenteita ja maastoja, jotka sitten tarkastettiin maastossa.

Vanhoilta kartoilta tarkasteltiin, sijoittuuko voimajohtolinjalle tai sen läheisyyteen niistä havaitta-  
vissa olevia potentiaalisia muinaisjäännöksiä, kuten kylä- ja talontontteja, myllynpaikkoja , raja-  
merkkejä jne. Voimajohtolinja projisoitiin v. 1891 senaatinkartalle ja v. 1842 pitäjänkarttoille  
(Sääksmäki, Tyrvöntö ja Hattula). 1840-luvun pitäjänkartat perustuvat aiempiin isojakokarttoihin,  
niiltä osin kuin karttoja oli tuolloin tehty. Siten pitäjänkartoilta tehtävän esiselvityksen perusteella  
voidaan valita ne alueet joista on syytä etsiä tarkempi isojakokartta. Isojakokarttoja kuvattiin  
tarkasteltavaksi vain Hämeenlinnan alueelta. Muualla voimajohtolinja ei pitäjänkarttojen mukaan  
sijoitu lähelle (1800 lukua) varhaisempaa asutusta tai myllynpaikkoja ja rajalinjojen kulmapistei-  
tä. Valkeakosken alueella voimajohtolinja kulkee lähes koko matkan takamailla, alueilla joissa ei  
ole ollut aiemmin merkittävämpää asutusta. Jokunen torppa ja nekin etäällä linjasta. Linjan län-  
sipäässä on Valkeakosken Valton alue inventoitu aiemmin (Jussila 2009). Hämeenlinnan ja Va-  
najan välillä on inventoitu runsaasti eri aikoina, viimeksi mm. Poutiainen 2012.

Linja kulkee Vanajaveden länsi- ja koillispuolella alueilla joista periaatteessa voi löytää rauta-  
kautisia muinaisjäännöksiä, sekä jokien ja purojen lähetyviltä kivikautisia, nuorakeraamisia  
asuinpaikkoja. Lähes kaikkialta metsämailta voi periaatteessa löytää erilaisia historiallisen ajan  
elinkeino- ja viljelyhistoriallisia jäännöksiä. Linjan lähelle ei sijoitu ennestään tunnettuja muinais-  
jäännöksiä (muinaisjäänösrekisteri lokakuussa 2014) muualla kuin sen eteläpäässä Hämeen-  
linnan alueella. Useat niistä ovat jo tuhoutuneita tai moneen kertaan viimeaikoina tarkastettuja.

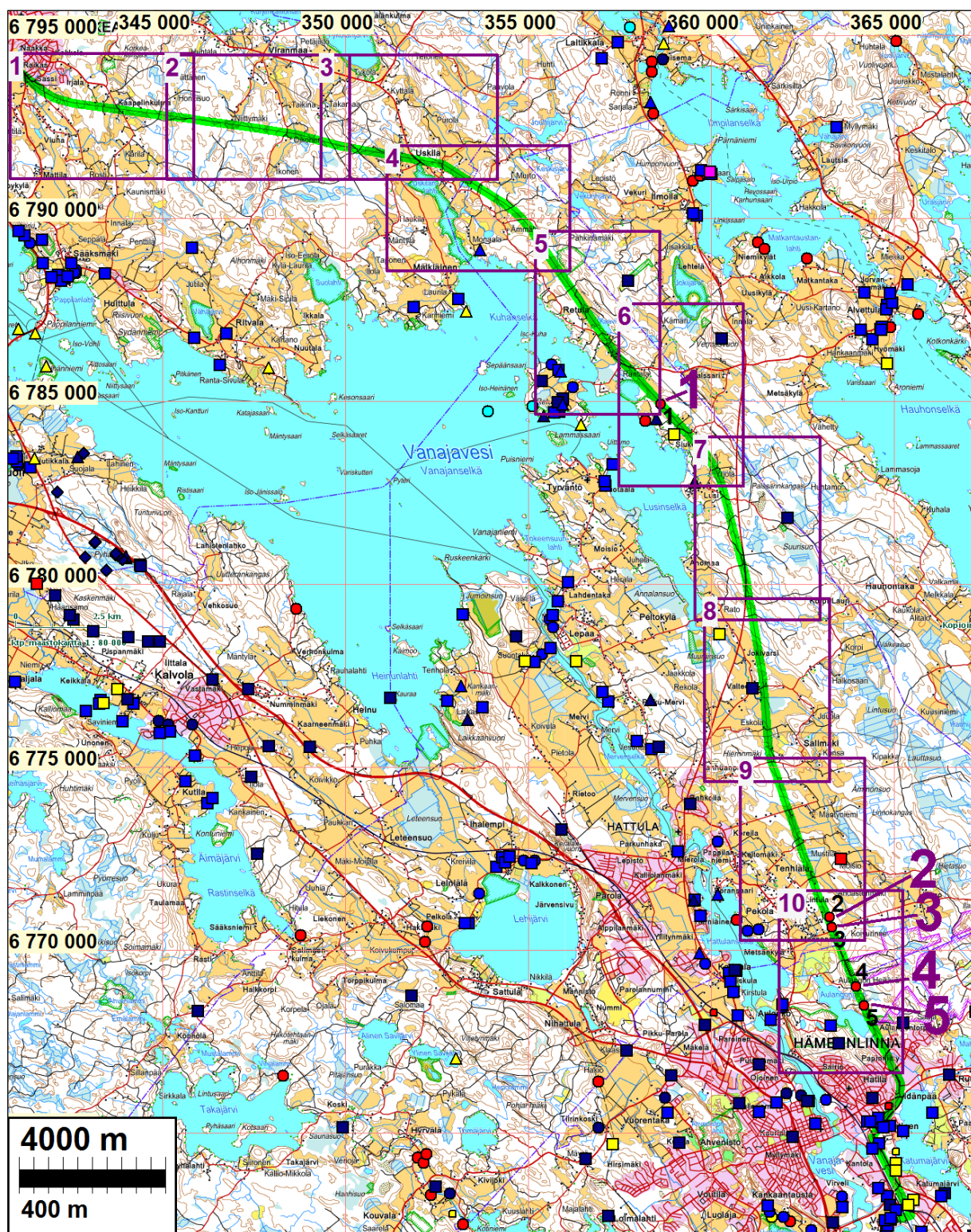
Maastossa tutkimusaluetta tarkasteltiin silmänvaraisesti etsien kaiken tyyppisiä ja aikaisia mui-  
naisjäännöksiä. Maan alaisille muinaisjäännökselle sopiviksi arvioiduissa maastonkohdissa teh-  
tiin maannäytekairauksia (käsikairalla) ja koekuoppia. Hämeenlinnan Katisissa tehdystä tark-  
kuusinventoinnista on menetelmänkuvaukset omassa luvussaan.

25.1.2015

Timo Jussila

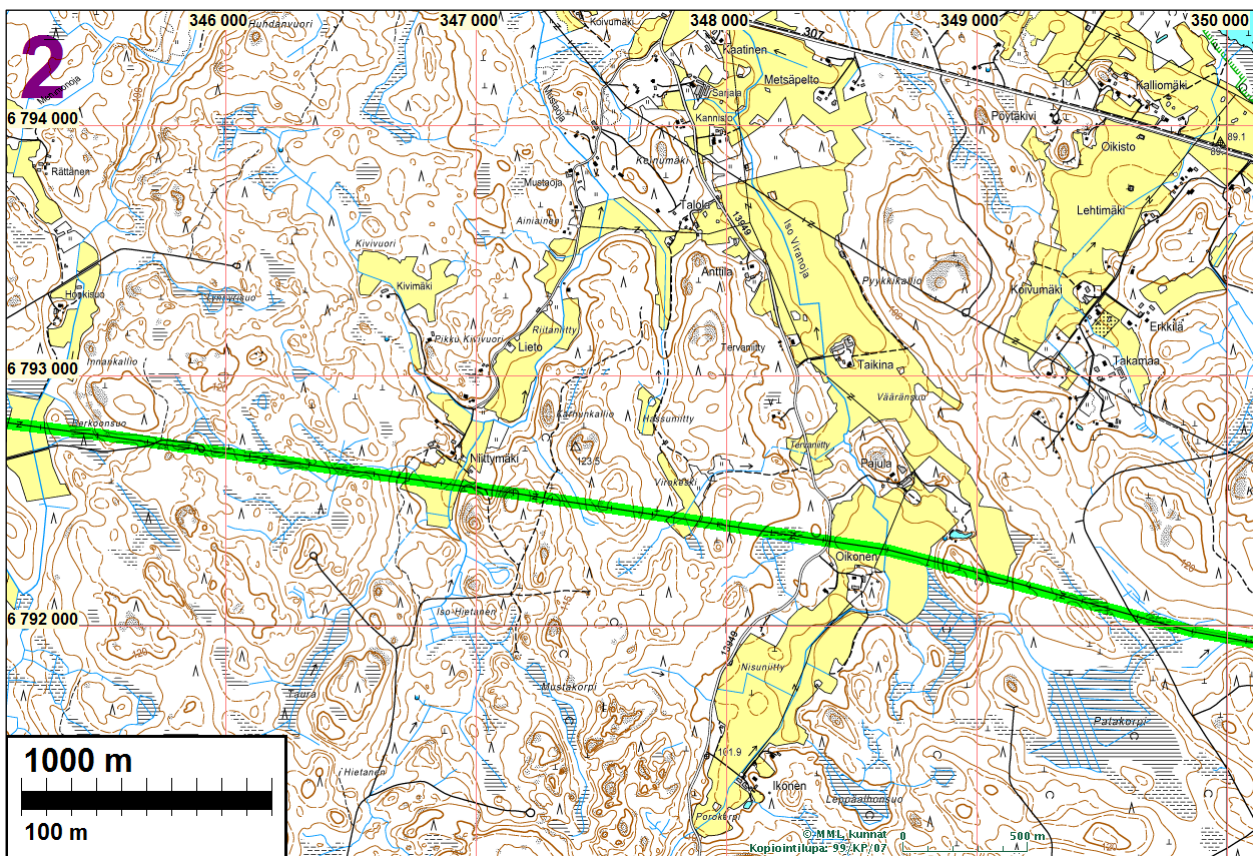
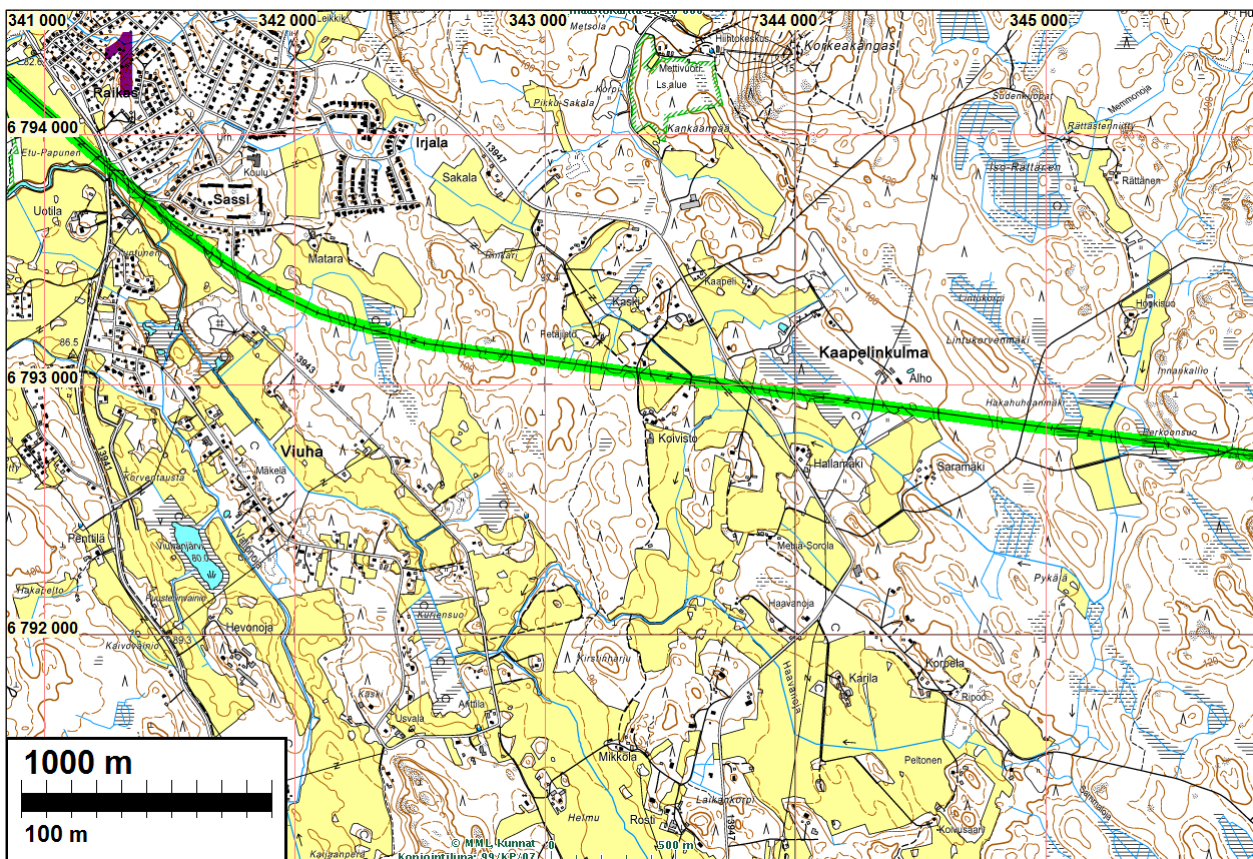
## Yleiskartat

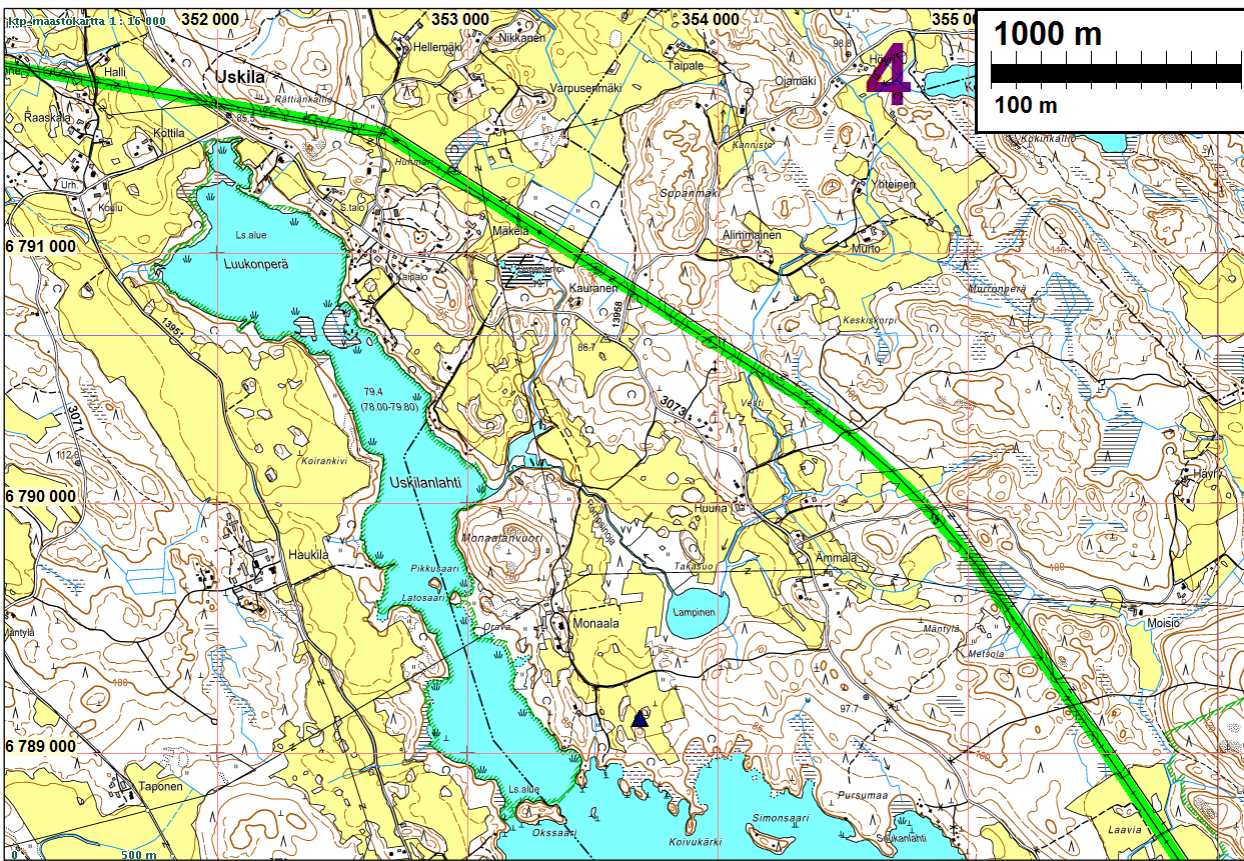
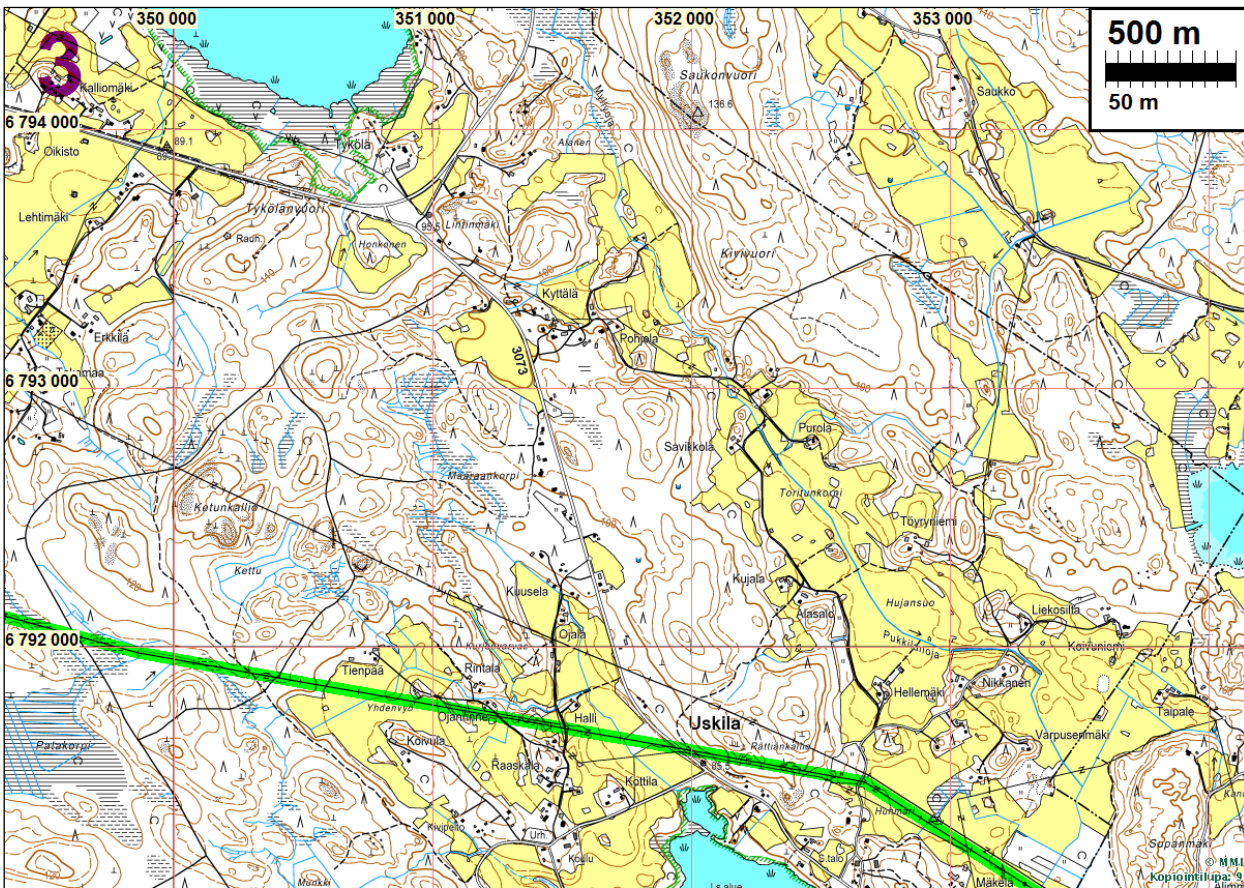
Kartoilla: Voimajohtolinjan reitti on merkitty vihreällä. Muinaisjännökset on merkitty eri symbolein. Raportissa kuvatut kohteet on numeroitu raportin kohdenumeroin.

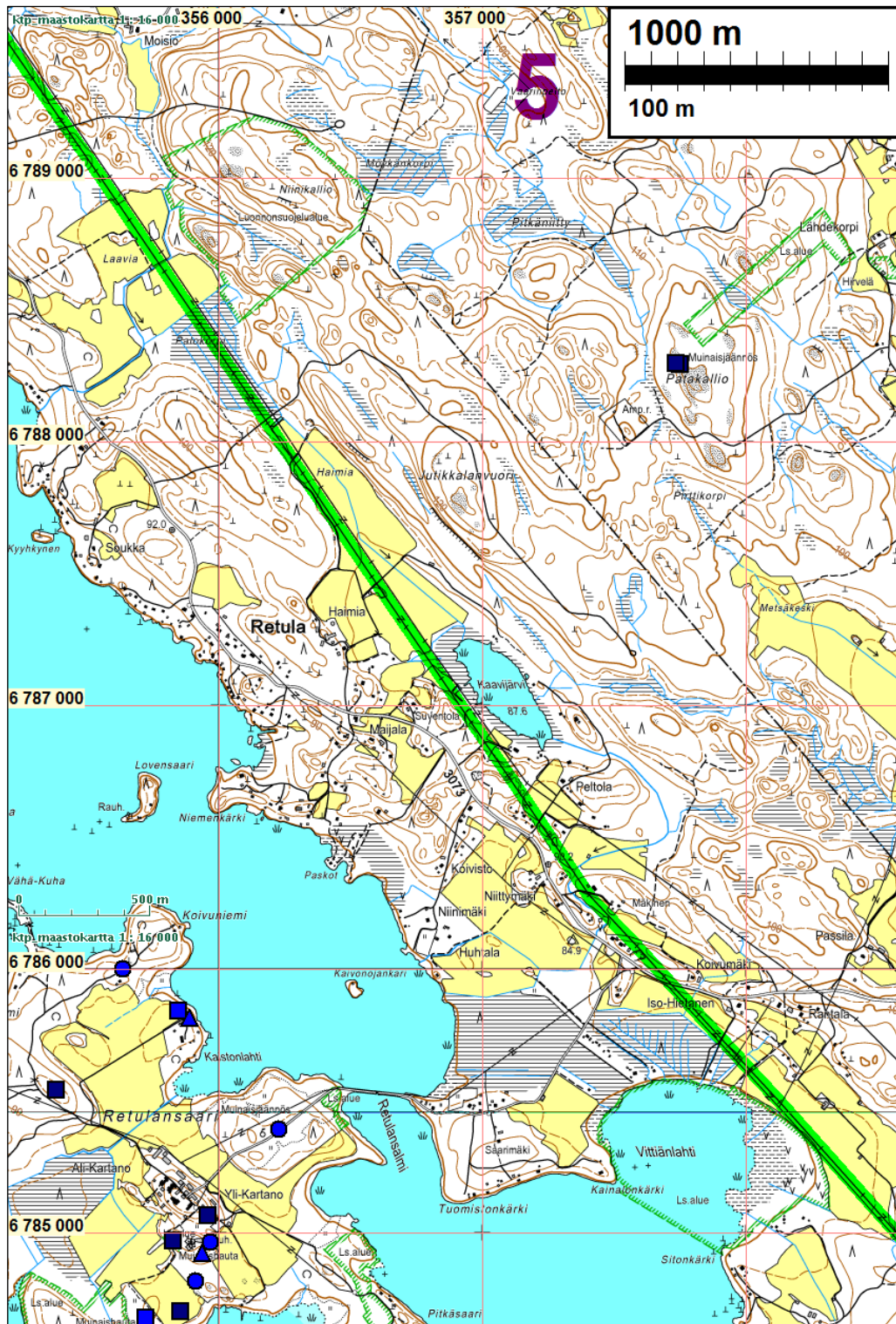


Yleiskarttojen lehtijako 1-10 merkitty suorakaitein  
 Raportissa kuvatut kohteet 1-5 numeroitu  
 Lähialueen muinaisjännökset eri symbolein.

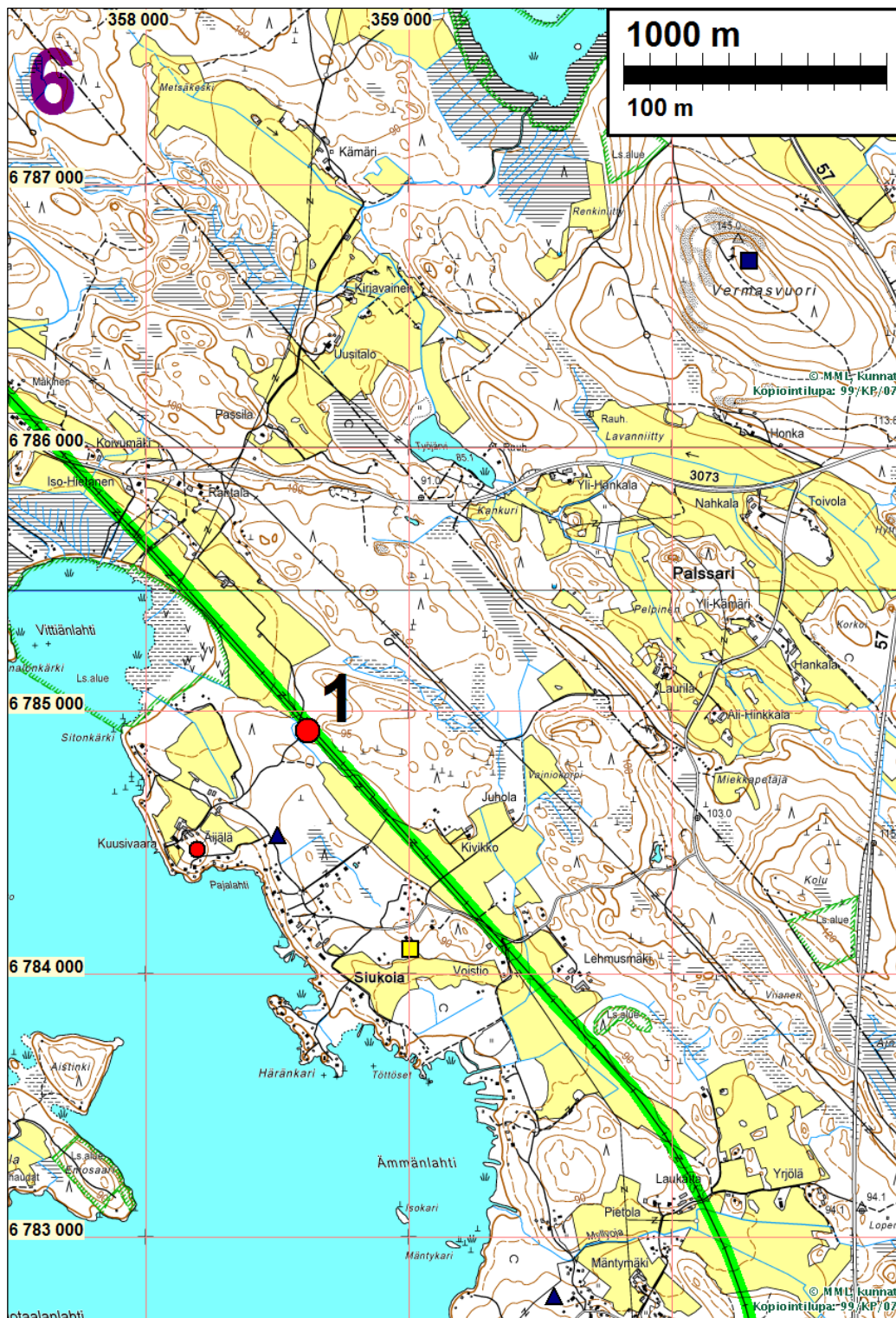
Voimajohtolinjan kulku maastokartoilla, alkaen Valkeakoskelta.

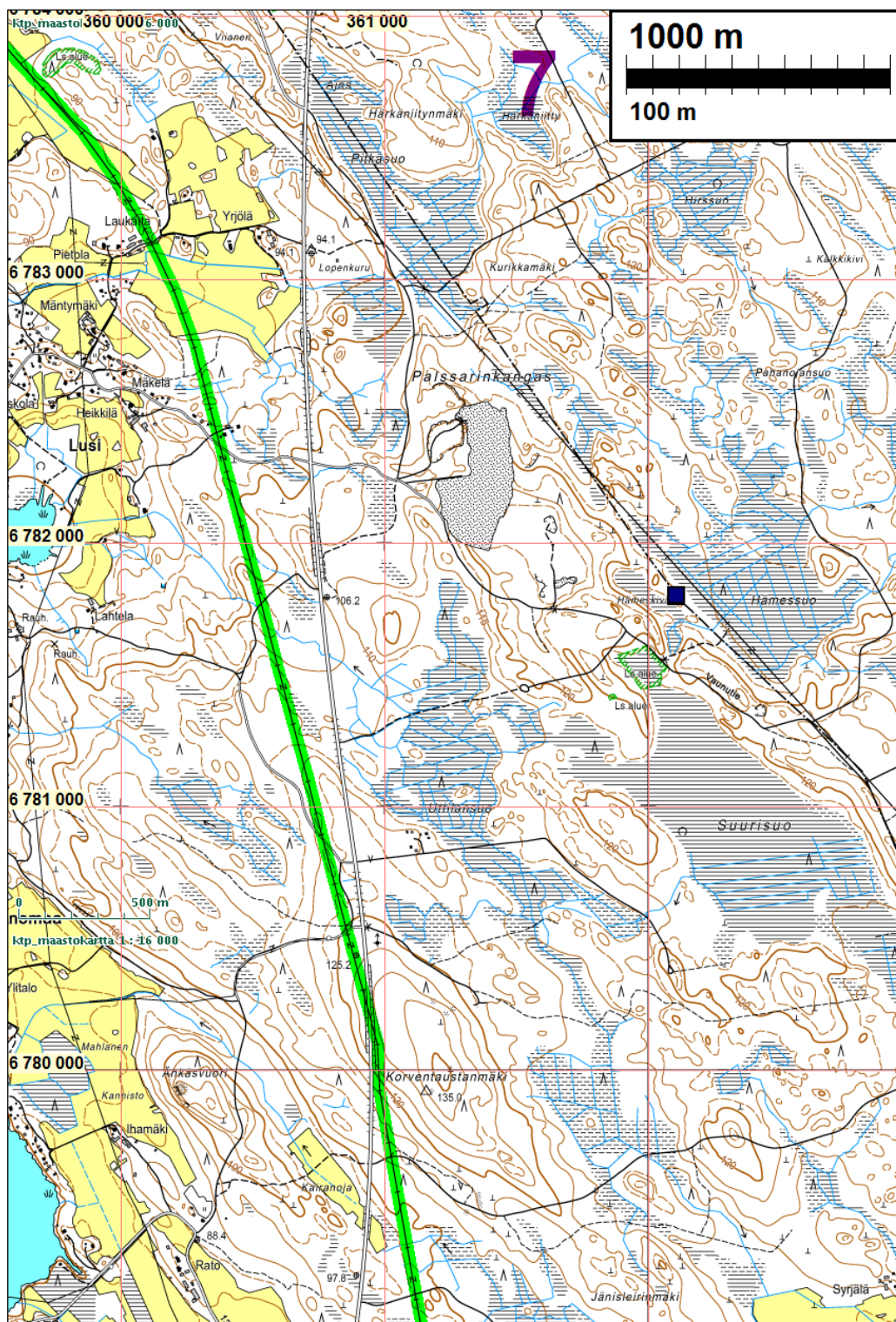


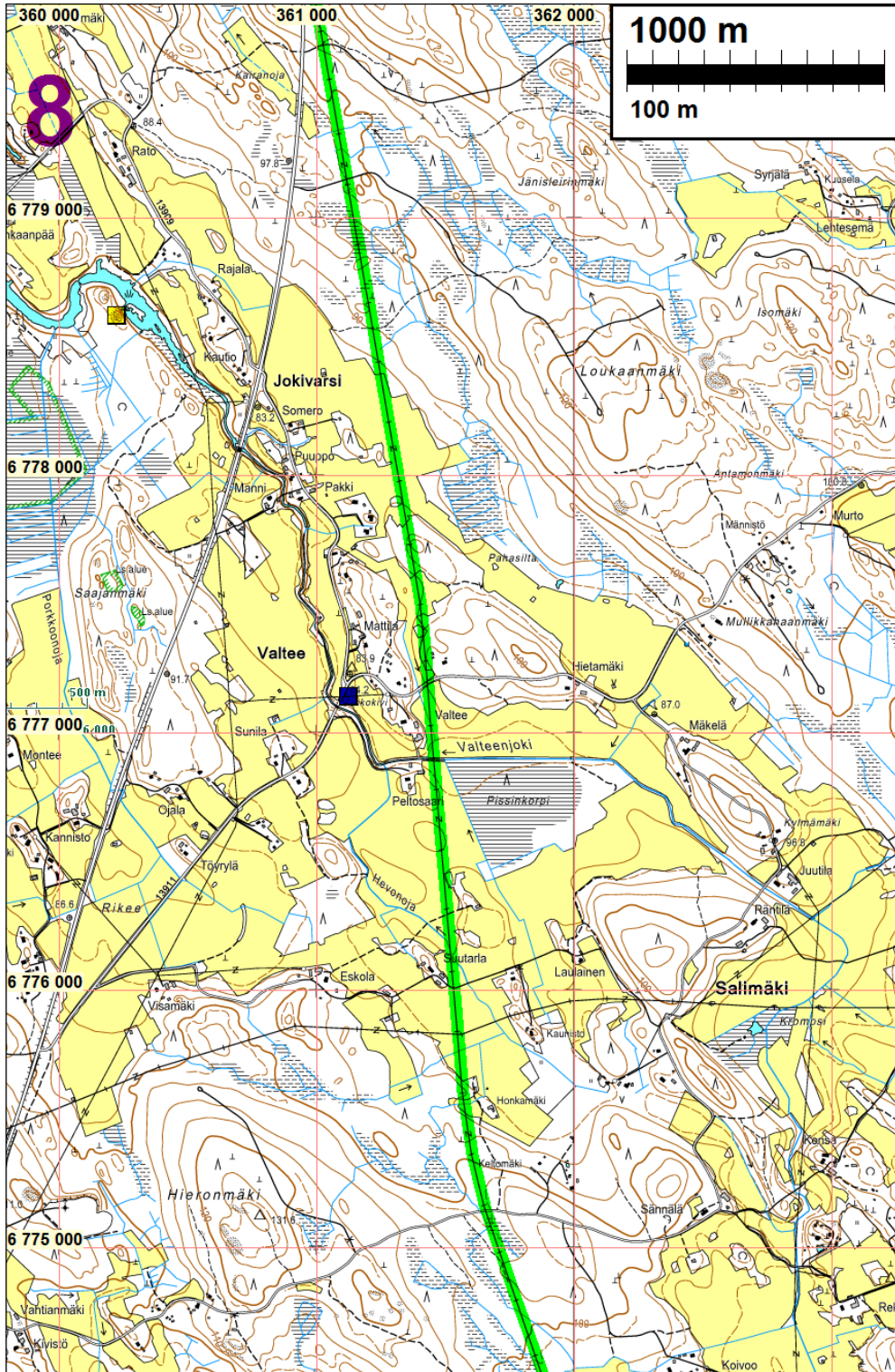


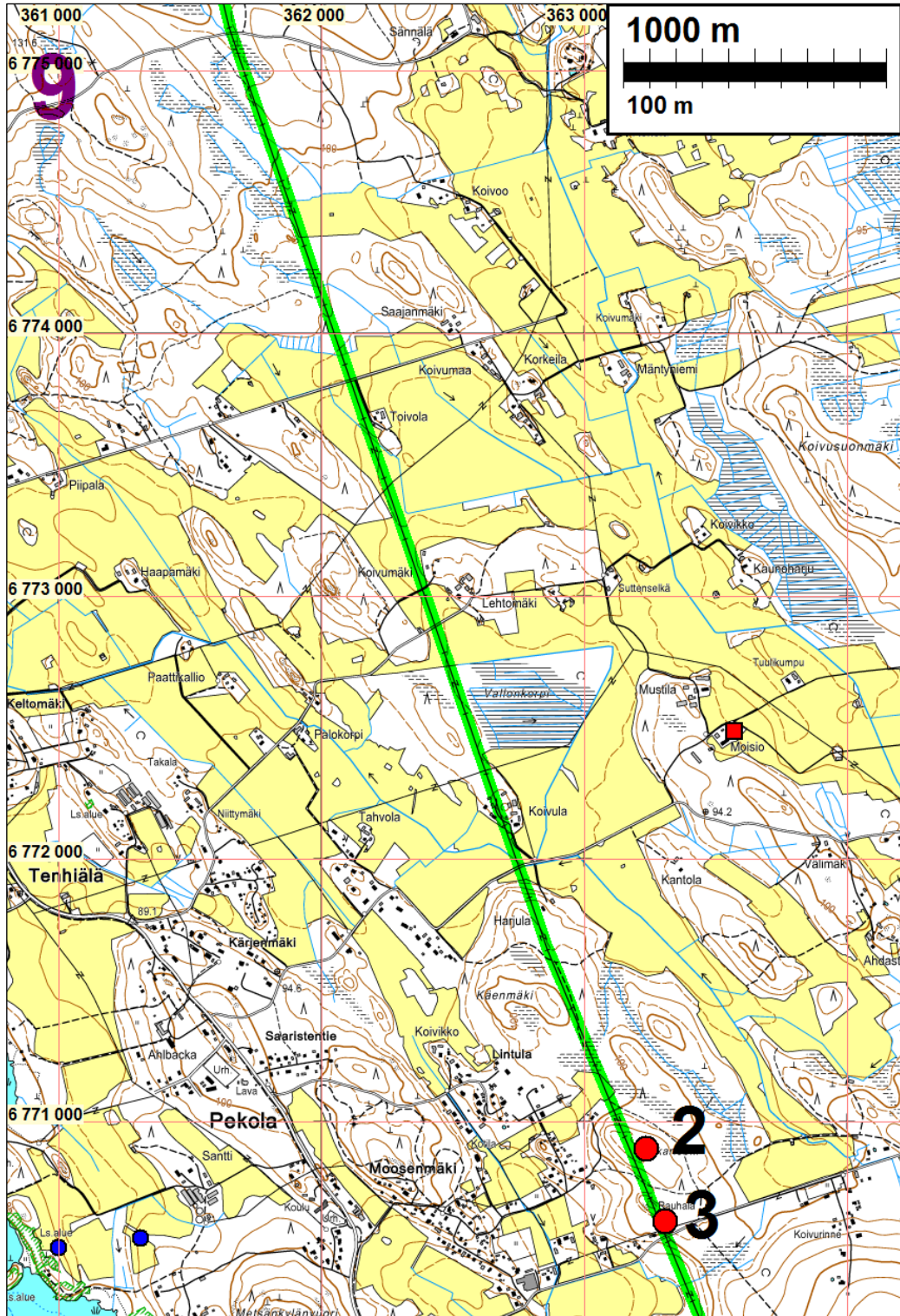


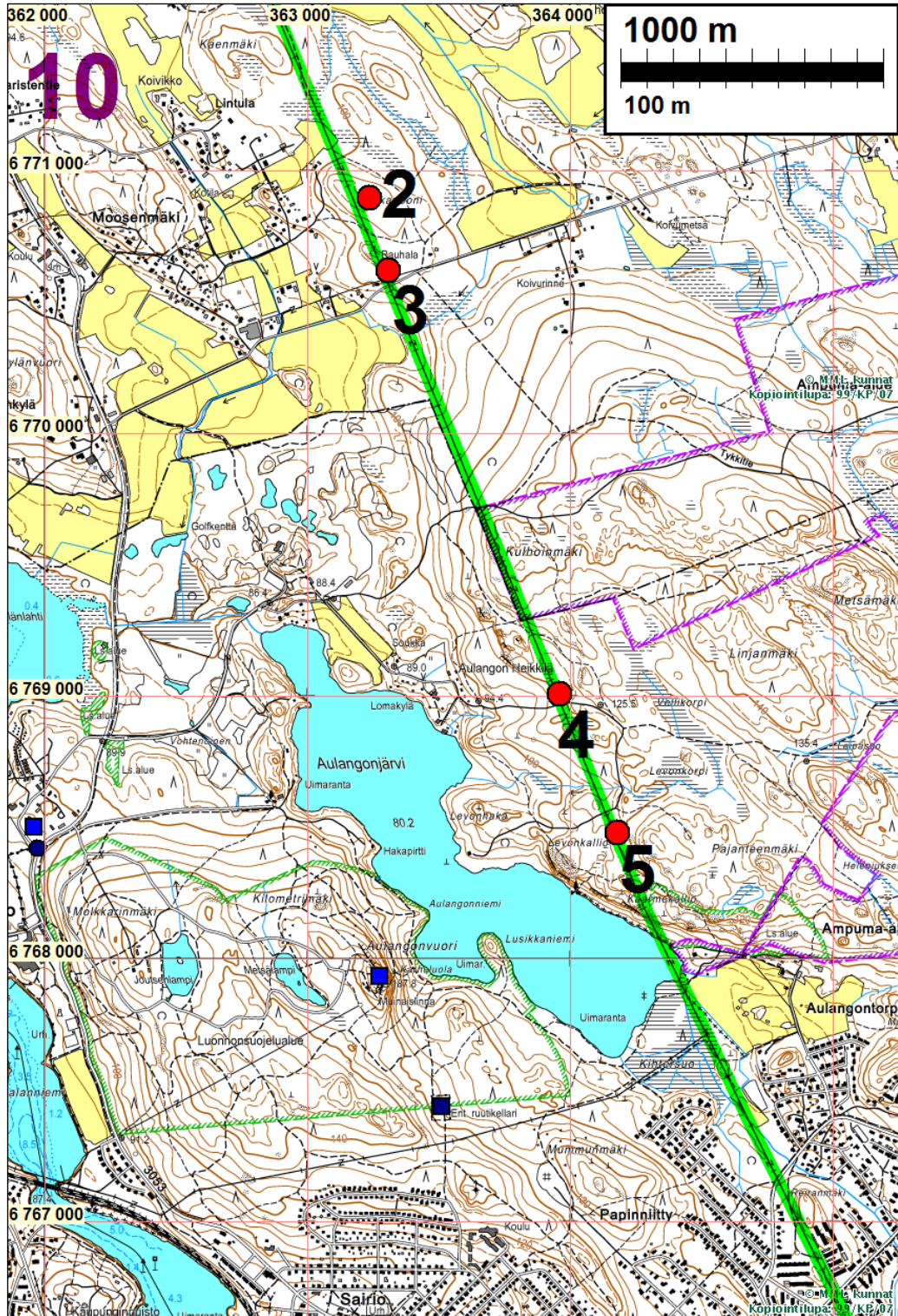


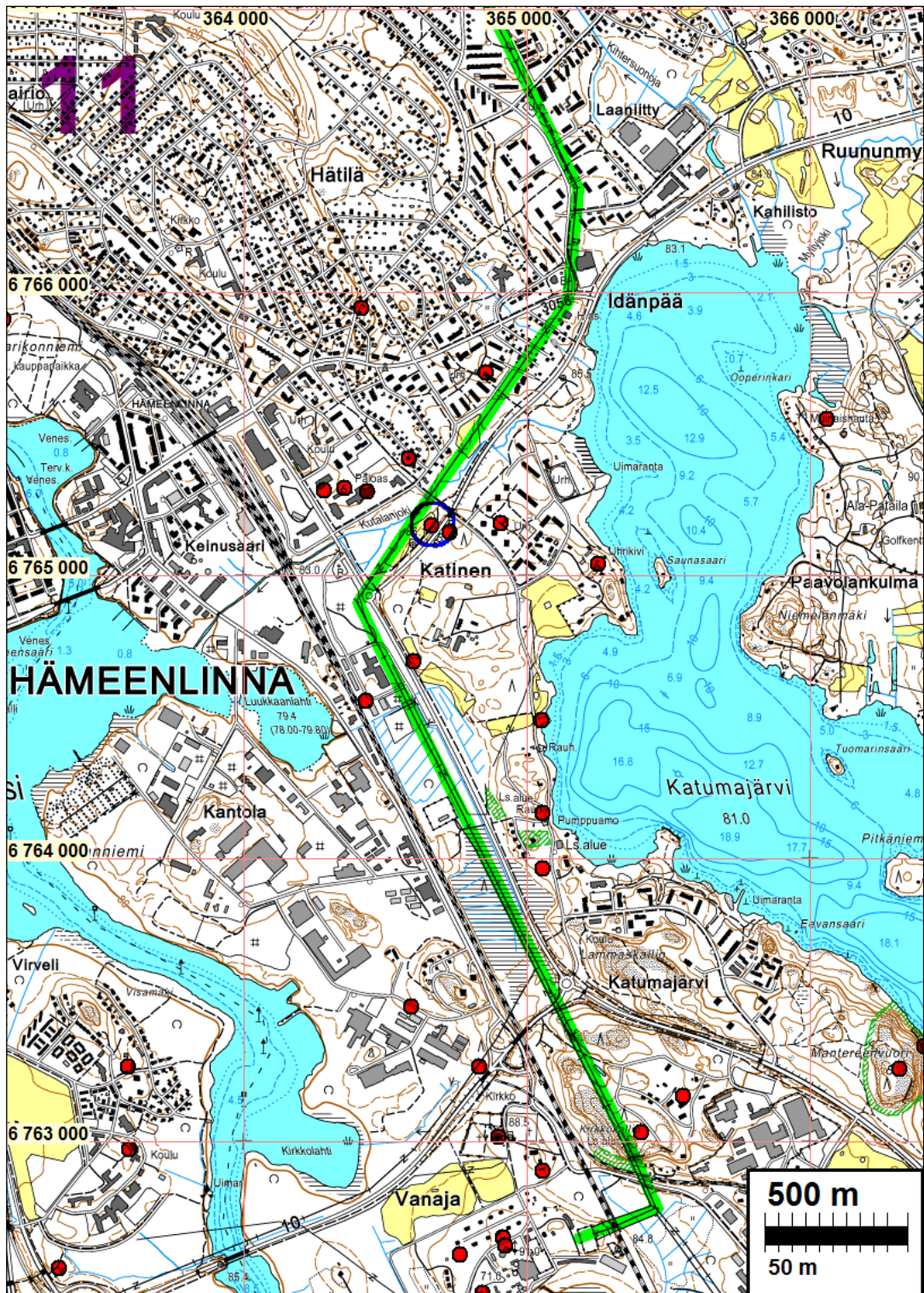




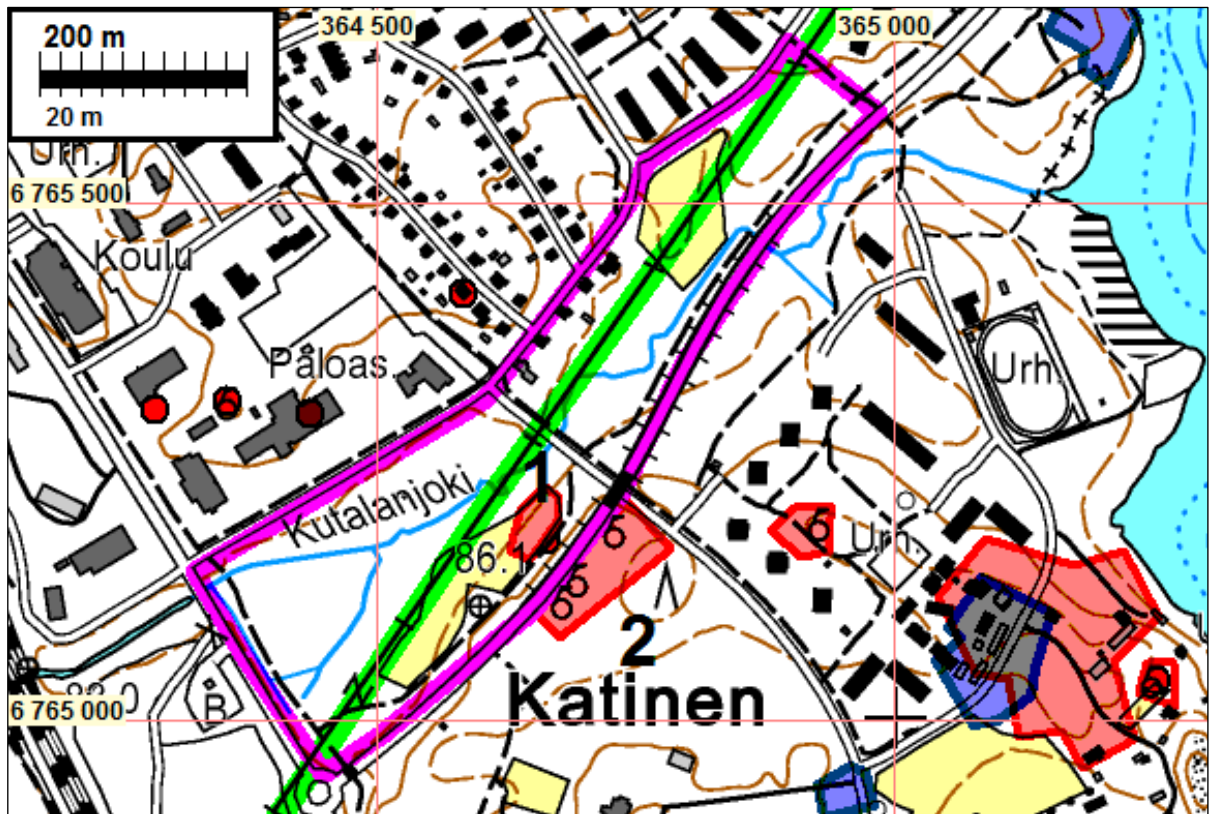






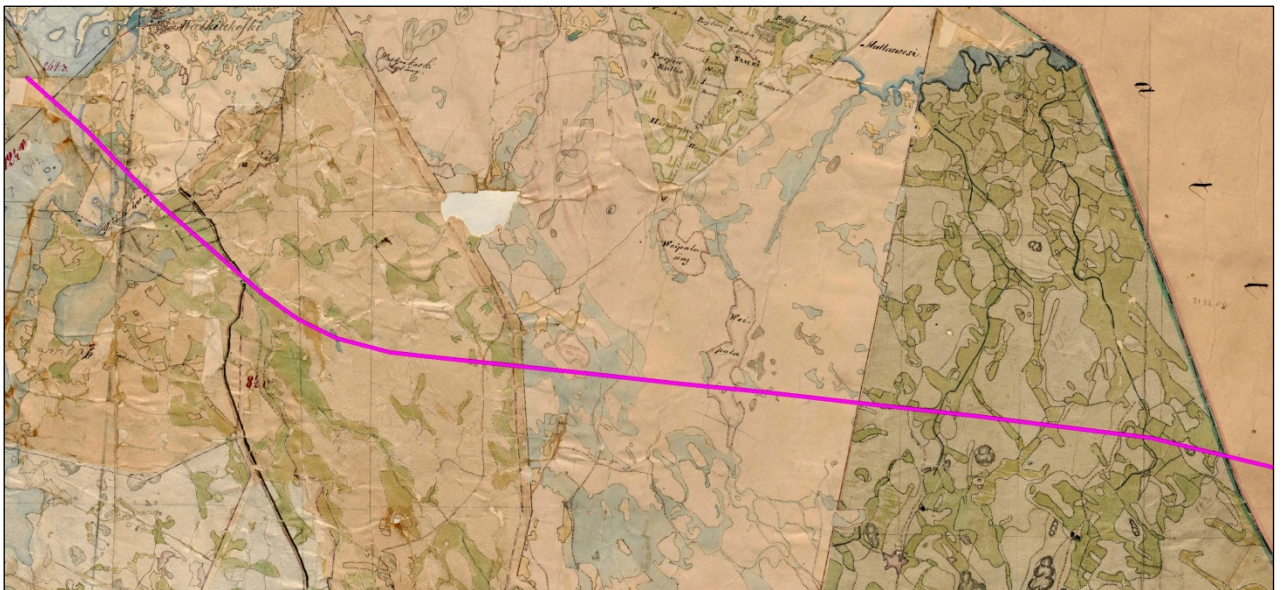


Tarkkuusinventoitu rautakautinen asuinpaikka Kotalanjoen rantapeltö on sinisen ympyrän sisäl-  
lä



Hämeenlinnan Katisissa, Kutalanjoen laaksossa tehdyn tarkkuusinventoinnin tutkimusalue on rajattu violetilla. Muinaisjäännösrajaukset punaisella. Lähimpänä linjaa sijaitsevat muinaisjään-  
nökset 1= Kutalanjoen rantapelto, 2= Katisten kartano. Voimalinja on vihreällä. Sinisellä vuoden 1702 (H90:5/1-2) kartan perusteella asemoidut kylänpaikat Mälskälä, Katinen ja Tyllilä.

### Vanhat kartat



Voimajohtolinjan kulku Sääksämäen pitäjänkartalla v. 1842. Linjan kohdalle tai lähelle ei osu mitään merkkejä vanhasta asutuksesta.

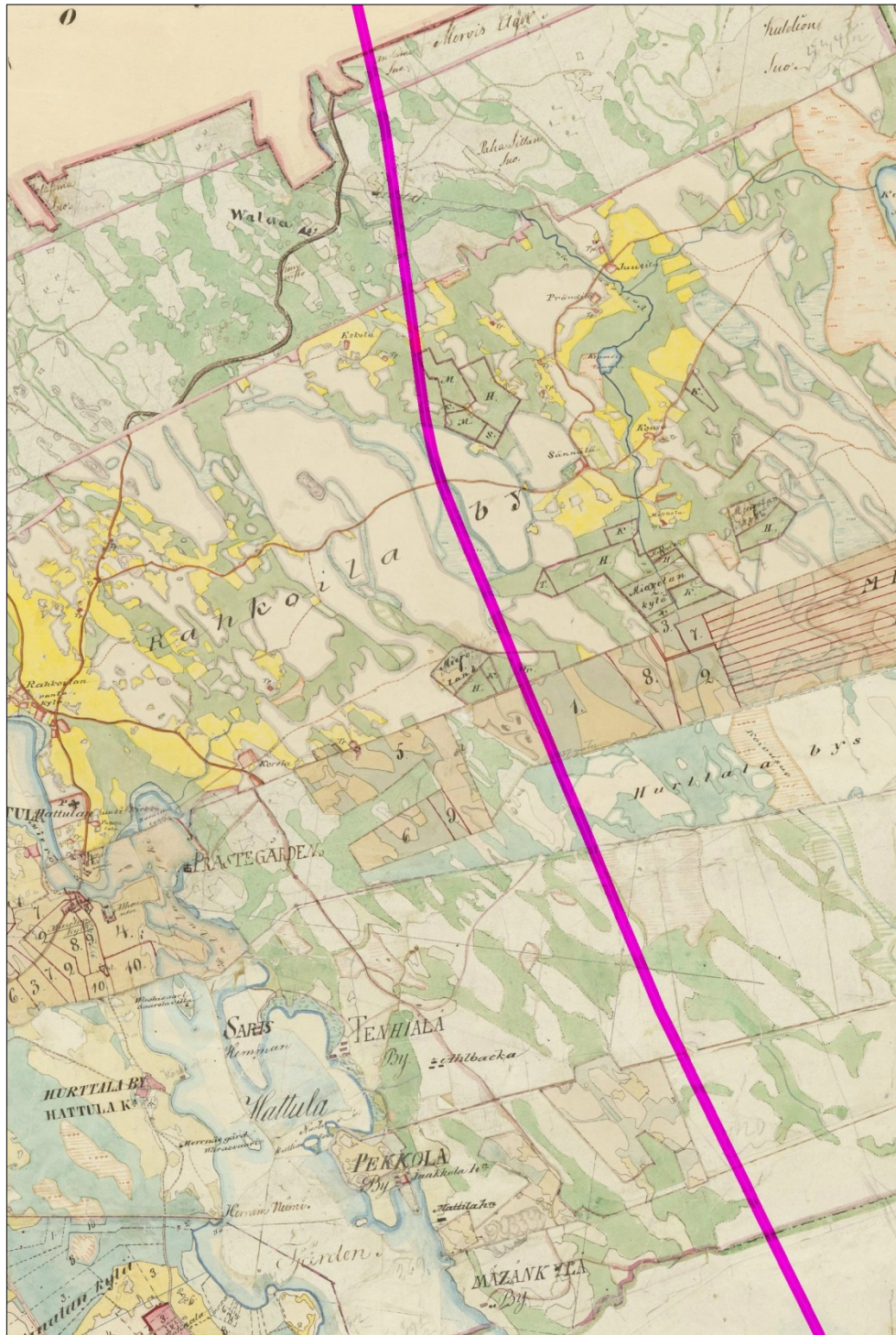


Ote Tyrvännön (nyk. Hattulaa) pitäjänkartasta v. 1842. Voimajohtolinja piirretty päälle punaisella. Linjalle tai linjan läheisyyteen ei kartalla osu kylätontteja tai yksittäistaloja. Pohjoisosa entistä Tyrväntöä, Uskilan kylä, kuuluu nyk. Valkeakoskeen.



Vasemmallalla ote yllä olevasta kartasta, Uskilan kylän kohdalta. Linja kulkee 1800-l asutuksen pohjoispuolelta. Vanha Uskila on sijainnut etelämpänä oikealla olevan 1750-luvun Hattulan pitäjänkartan otteen mukaan.





Ote Hattulan pitäjänkartasta 1842 (1892). Voimajohtolinjalle ja sen lähistölle ei sijoitu vanhaa asutusta kuin Valton kohdalla, jossa linja kulkee torpan itäisivuitse (karttaote alla). Paikka on nyt edelleen asuttu eikä siellä havaittu maastossa mitään mainittavaa.





Voimajohtolinja v. 1899 ns. senaatin-kartalla (punainesella) Hattulan ja Tyrvännön alueilla.

## **Muinaisjännökset**

### **1 HATTULA VITTIÄNTIE**

Mj.tunnus: uusi kohde  
 Mj.tyyppi: kiinteä muinaisjännös  
 Laji: tunnistamaton: röykkiö  
 Ajoitus: ajoittamaton

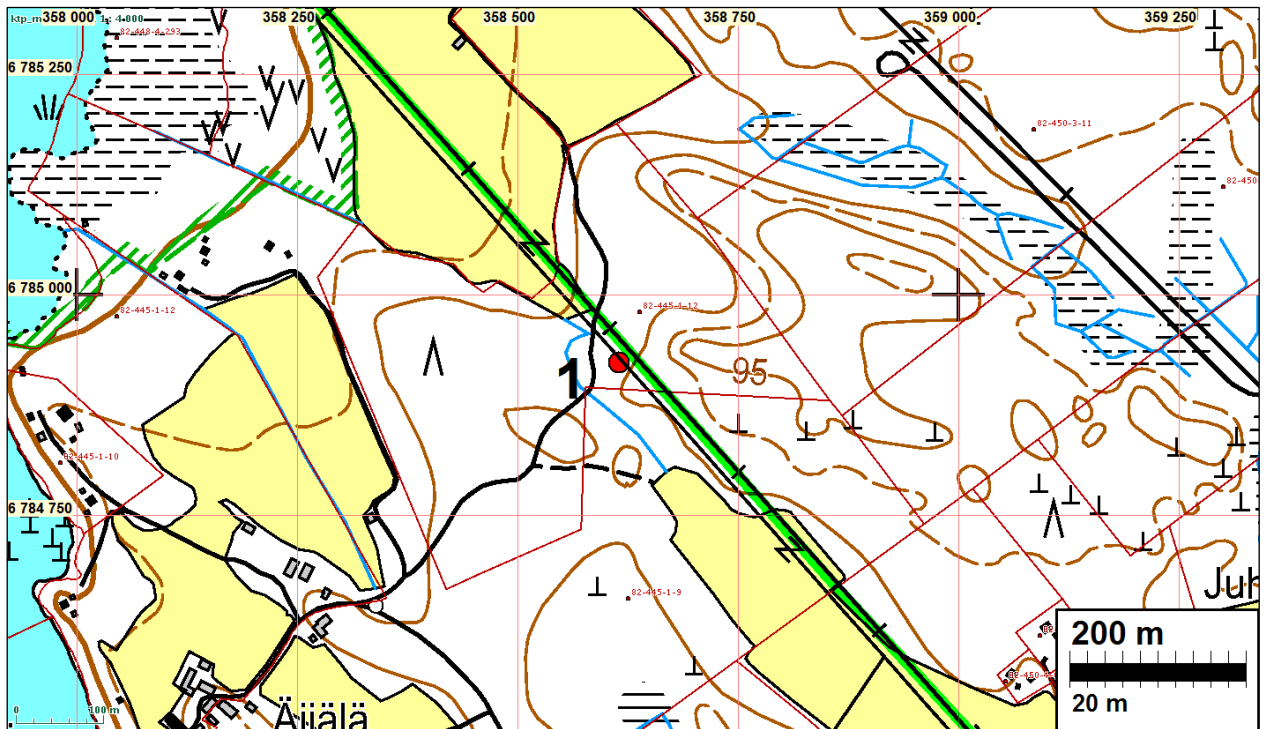
Koordin: N: 6784 923 E: 358 615

Tutkijat: Poutiainen & Sepänmaa 2014 inventointi

Huomiot: Sepänmaa 2014: Viitiäntiestä noin 30 m itään, luoteeseen viettävässä moreenirinteessä on kaksi kiven ja maansekaisista röykkiötä.

Luoteisempi (yllämainitut koordinaatit) on kooltaan noin 200 x 150 cm, korkeudeltaan noin 25 cm. Tästä noin 10 m kaakkoon sijaitsee toinen röykkiö (N 6784910 E 358622). Tämä on kooltaan noin 250 x 150 cm ja korkeudeltaan noin 25 cm. Molemmat röykkiöt koostuvat pääasiassa noin 30 cm ja pienemmistä kivistä ja ovat maansekaisia. Röykkiöt saattavat olla viljelyyn liittyviä raivausröykkiöitä, mutta mm. maansekaisuuden perusteella kyseessä saattavat olla hautaröykkiötkin.

Röykkiöt sijaitsevat muutaman metriä voimajohtolinjan käytävästä lounaaseen, kuusimetsässä.



Raivausröykkiö tai mahdollinen hautaröykkiö. Kuvattu lounaaseen.



Raivausröykkiö tai mahdollinen hautaröykkiö.

## 2 HATTULA KANKARIOONI

Mjtunnus: uusi kohde  
 Mj.tyyppi: kiinteä muinaisjäännös  
 Laji: maatalous: röykkiö  
 Ajoitus: historiallinen

Koordin: N: 6770 895 E: 363 236

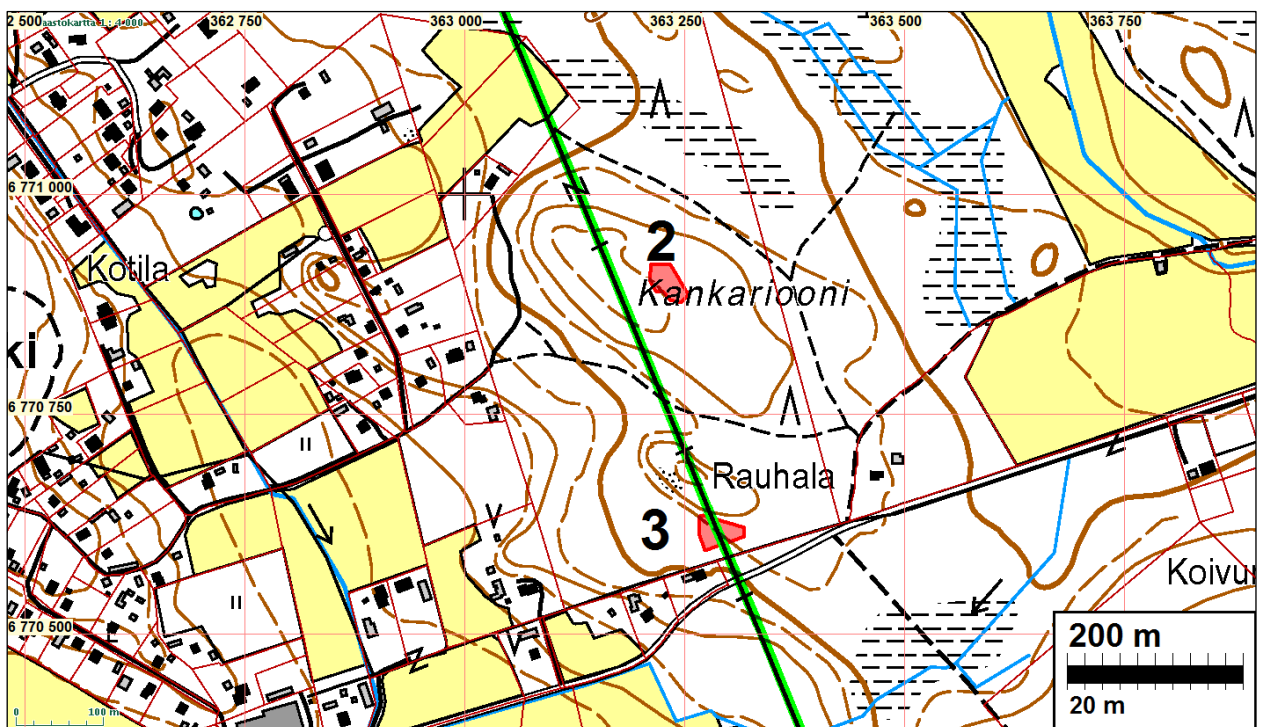
Tutkijat: Poutiainen & Sepänmaa 2014 inventointi

Huomiot: Sepänmaa 2014: Moreeniharjanteen lakialueen itäosassa havaittiin 7 kpl raivaus-röykkiöitä (ilmeisesti kaskiröykkiöitä) noin 40 x 15 m:n alueella. Alue on täysi-ikäistä mäntymetsää. Ojia tai muita merkkejä pelloista ei havaittu, joten kyseessä lienevät kaskiröykkiöt.

Röykkiöt sijaitsevat noin 20 m linja-aukon itälaidasta itään, joten sähkölinjaa uudistettaessa ne eivät liene uhattuja.

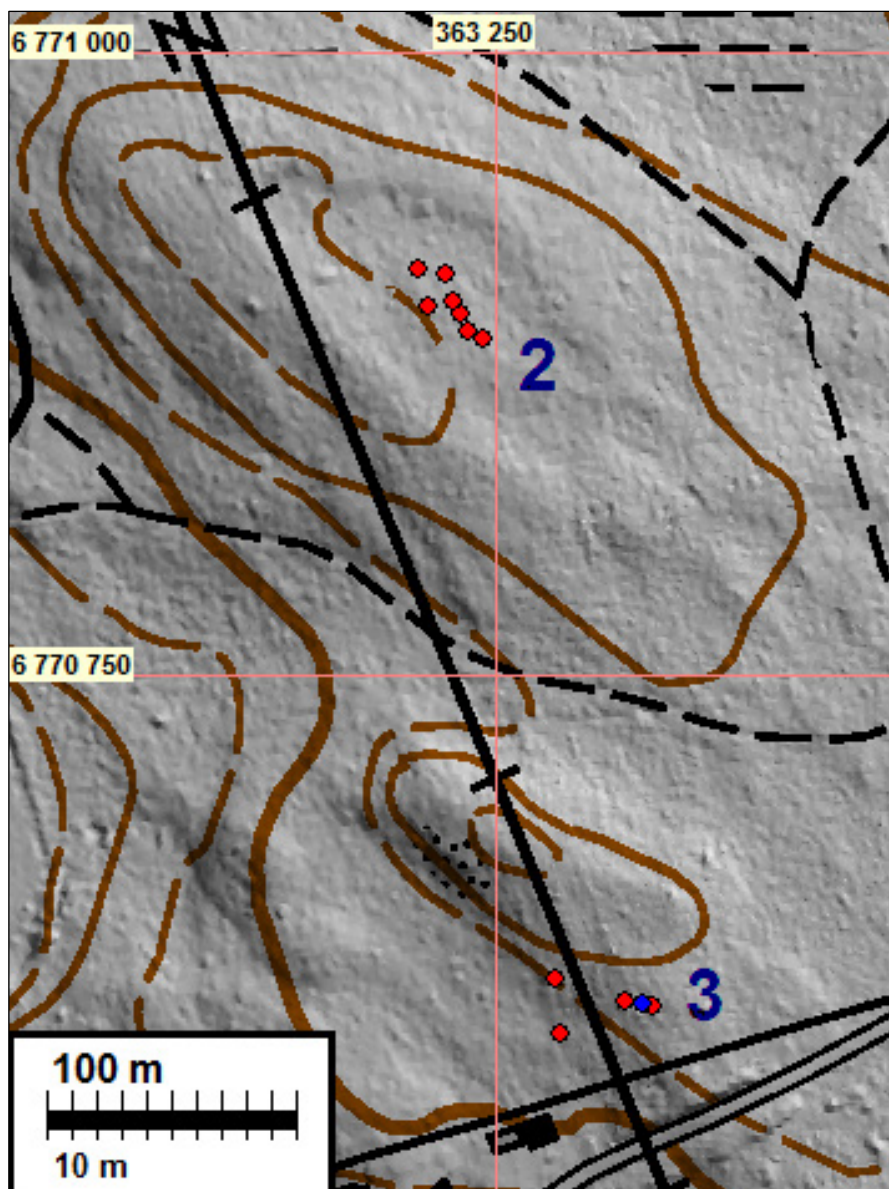
### Röykkiöt:

N	E	Läpimitta x korkeus	Huom
6770895	363236	200x50	
6770888	363239	150x40	Kiviä liikuteltu hiljattain
6770885	363245	200x30	
6770900	363233	200x30	
6770911	363230	250x25	
6770913	363219	250x200x30	
6770898	363223	200x40	





Raivausröykkiö. Kuvattu kaakkoon.



**Kohde 2**, Röykkiöt punainen pallo  
**Kohde 3**, hiilihauta sininen pallo, naurishaudat punainen pallo

### 3 HATTULA RAUHALA

Mjtunnus: uusi kohde  
 Mj.tyyppi: kiinteä muinaisjäännös  
 Laji: valmistus: hiilihauta  
 Ajoitus: historiallinen

Koordin: N: 6770 618 E: 363 309

Tutkijat: Poutiainen & Sepänmaa 2014 inventointi

Huomiot: Sepänmaa 2014: Hiilihauta on pyöreä, halkaisijaltaan noin 2 m kuopanne, jonka syvyys on noin 30 cm. Tähän tehdyssä koekuopassa havaittiin vahvasti noense-kaista maata.

Lisäksi alueella havaittiin 4 kpl pitkänomaisia kuoppia, pituudeltaan 3,5 - 4 m, leveydeltään 1,3 - 1,5 m ja syvyydeltään 50 - 60 cm. Näihin tehdyissä koekuopissa ei ollut havaittavaa podsolimaannosta. Kyseessä lienevät naurishaudat.

Alue on lounaaseen viettävää moreenirinnettä. **Kaikki kohteet sijaitsevat voima-johtolinjan aukossa.**

Kartta sivulla: 20 ja edellisellä sivulla.

#### Hiilihauta

N	E	koko
6770618	363309	2 m Ø syv 30 cm

#### Mahdolliset naurishaudat:

N	E	pit x lev x syv
6770617	363313	400x150x50
6770619	363302	400x150x60
6770628	363274	350x130x50
6770606	363276	400x150x50



Hiilihauta. Hannu Poutiainen ottaa maakairalla näyttää hiilihaudasta.

#### 4 HÄMEENLINNA VELLIKORPI

Mjtunnus: uusi kohde  
 Mj.tyyppi: kiinteä muinaisjäännös  
 Laji: valmistus: hiilimiilu  
 Ajoitus: historiallinen

Koordin: N: 6769 008 E: 363 959

Tutkijat: Poutiainen & Sepänmaa 2014 inventointi

Huomiot: Raivausröykkiöitä ja hiilihauta. Maaperä moreenia. Kohteet sijaitsevat sekä linja-  
 aukossa että sen molemmin puolin kuusimetsässä.

Hiilihauta:

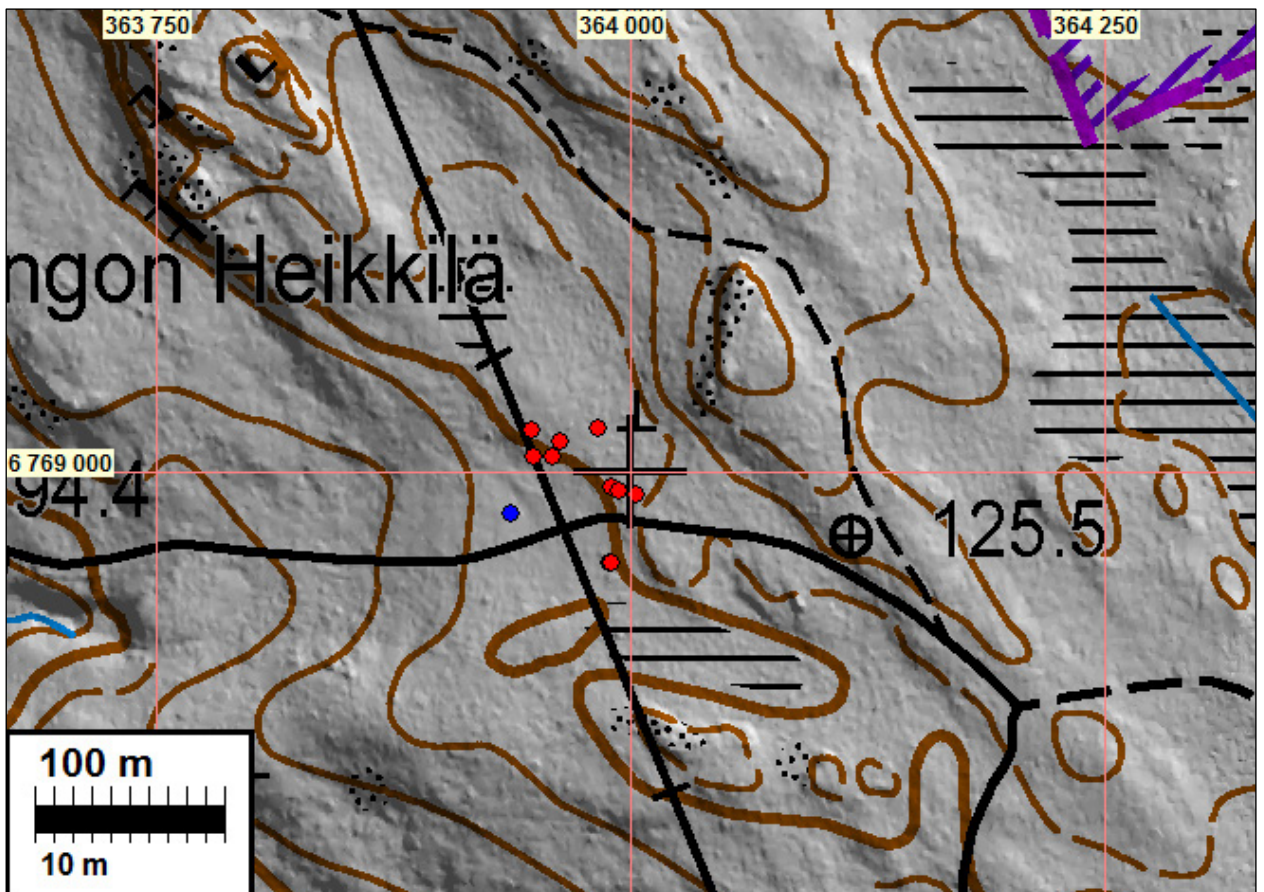
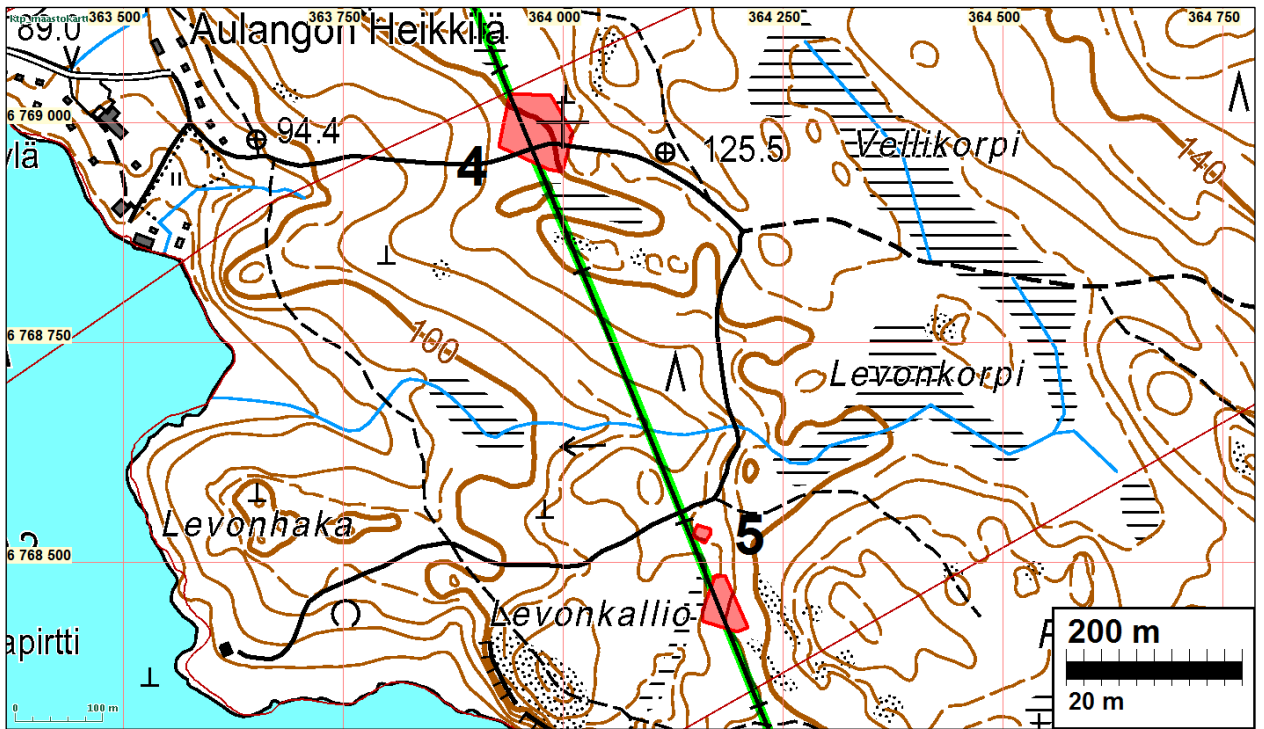
N	E	Huomio
6768978	363937	halkaisija 3,5 m, syvyys noin 25 cm. Vahva nokimaa kokokuopassa.

Raivausröykkiöt:

N	E	Huomio
6768952	363989	Raivausröykkiöt 200x30cm
6768952	363990	Kivikehä 2m
6768992	363990	Raivausröykkiöt 150x200x40
6768990	363994	Raivausröykkiöt 130x40
6768988	364003	Raivausröykkiöt 200x40
6769016	363963	Raivausröykkiöt 200x50
6769022	363948	Raivausröykkiöt 150x30
6769008	363959	Raivausröykkiöt 100x15
6769008	363949	Raivausröykkiöt 100x200
6769023	363983	Raivausröykkiöt 100x50x25



Raivausröykkiö



Röykkiöt punainen pallo. Hiilhauta sininen pallo.



## 5 HÄMEENLINNA LEVONKORPI

Mjtunnus: uusi kohde

Mj.tyyppi: kiinteä muinaisjäänös

Ajoitus: historiallinen

Laji: maatalous: röykkiö

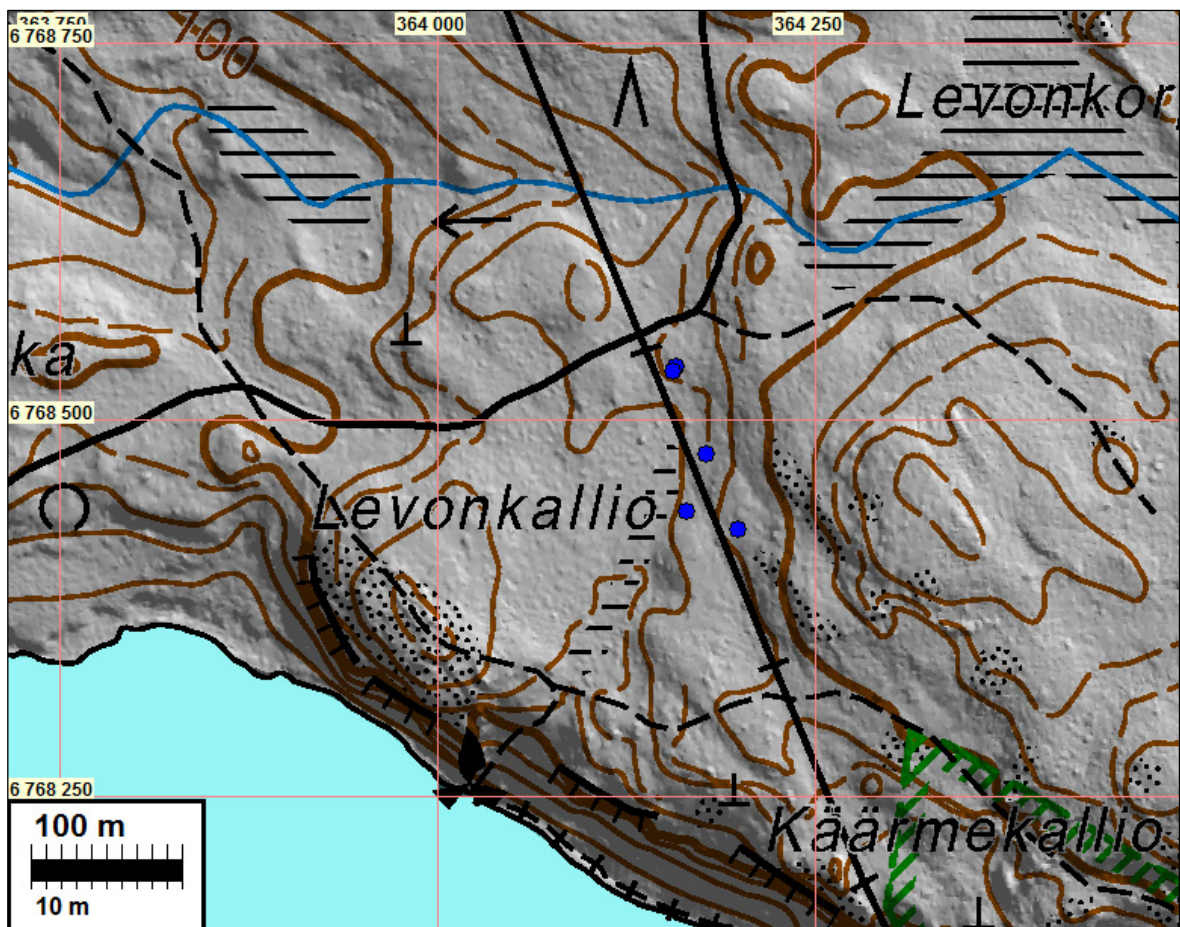
Koordin: N: 6768 477 E: 364 178

Huomiot: Sepänmaa 2014: Raivausröykkiöitä. Maaperä moreenia. Kohteet sijaitsevat sekä voimajohtolinjan aukossa että sen molemmin puolin kuusimetsässä.

Raivausröykkiöt:

N	E	Koko	Huomio
6768535	364158	250x30	
6768532	364156	150x8	kiven 200x250x80 päällä
6768477	364178	150x30	
6768427	364199	150x15	
6768439	364165	150x70	kiven 200x50 päällä

Kartta sivulla: 24



Röykkiöt sininen pallo



Raivausröykkiö

### **Tarkkuusinventointi**

Museoviraston lausunnossa edellytettiin Kutalanjoen rantapelto nimisen (Mj.tunnus: 1000007923) rautakautisen asuinpaikan rajojen selvittämistä tarkkuusinventoinnilla sekä Kutalanjoen rantojen tutkimista linjan osuudella alueella mahdollisesti sijaitsevien ennestään tuntemattomien muinaisjäännösten havaitsemiseksi.

Tutkimusalue sijaitsee Hämeenlinnan Katisissa, Kutalanjokilaaksossa, sen kahden puolen. Aluetta rajaa lounaassa Harvialantie, luoteessa Kutalantie, Koillisessa Idänpääntien jatke ja kaakossa Tuuloksentie. Johtokäytävä kulkee tutkimusalueen lounaisosassa Kutalanjoen kaakkoispuolella ja siirtyy Katistentien paikkeilla joen luoteispuolelle.

Alueen lounaisosassa, joen kaakkoispuolella, on peltoa, jonka joen puoleista reunaa sähkölinja viistää. Pellon luoteispäässä on Kutalanjoen rantapelto -niminen muinaisjäännös, rautakautiseksi / keskiaikaiseksi määritetty asuinpaikka (mj.tunnus 1000007923). Johtokäytävä kulkee suhteellisen läheltä muinaisjäännösalueen luoteis- ja itärajaa, vajaan 30 m etäisyydellä. Asuinpaikan lähellä, sen kaakkoispuolella on tunnettu rautakautinen kalmisto Katisten kartano, (mj.tunnus 109010028).

Tutkimusalueen lounaisosa on muutoin kosteapohjaista ryteikköä, paitsi Katistentien koillispuolella, missä johtokäytävän luoteispuolella on rakennettua ympäristöä. Sen koillispuolella on palstaviljelyalue, jonka poikki sähkölinja kulkee. Palstaviljelyalueen ja Idänpääntien jatkeen välissä on nurmialue.

### **Menetelmät**

Tutkimusalueella tehtiin arkeologinen tarkkuusinventointi. Arkeologisina kenttätyömenetelminä käytettiin koekuopitusta (lapiolla), maanätekairauksia (kevyellä maanätekairalla) ja silmänvaraista havainnointia (suppeilla peitteettömillä kohdilla myös pintapoimintaa) sekä metallinilmaisinsintää.

Silmänvaraisella havainnoinnilla etsittiin maan pinnalta mahdollisia poikkeamia kuten rapautuneiden kivien ja nokimaan keskittymiä, jotka voivat viitata esim. tulisijoihin. Pintapoiminnalla etsittiin kasvillisuudesta avoimelta maanpinnalta artefakteja kuten saviastianpaloja yms. Maanäytekairauksella ja koekuopituksella etsittiin mahdollisia merkkejä maan alaisista kulttuurikerroksista ja rakenteista.

Kuopat kaivettiin ns. puhtaaseen maahan saakka, kun se oli käytännössä mahdollista tai tarpeellista. Kuopat kaivettiin lapiolla ja lastoilla ja esiin kaivettu maa-aines seulottiin. Koekuoppia kaivettiin yhteensä 35 kpl kohtiin, jotka valittiin maaston topografian, rantakorkeuden, silmänvaraisten havaintojen ja kairaushavaintojen perusteella sekä aiempien arkeologisten havaintojen perusteella.

Koekuopista 28 kpl kaivettiin Katisten kartanon luoteispuoleiselle pellolle ja sen liepeille, Kutalanjoen kaakkoispuolelle. Metallinilmaisinsännän yhteydessä peltoalueelle tehtiin 17 pientä kuoppaa, ja lisäksi tehtiin pintapoimintaa. Tutkimusalueen pohjoisosaan, Idänpääntien eteläpuolelle, kaivettiin 7 koekuoppaa ja alueella tehtiin lisäksi metallinilmaisinsintää ja silmänvaraista havainnointia. Palstaviljelyalueella pääasiallinen kenttätyömenetelmä oli pintapoiminta, kun suuri osa siitä alueesta oli peitteetöntä kasvimaata. Muualla tutkimusalueella tehtiin silmänvaraisia havaintoja, kairauksia ja pieniä koekuoppia.

Tarkkuusinventoinnissa käytettiin lähteinä vanhoja karttoja; karttaa vuodelta 1702 (H90:5/1-2), Vanajan pitäjänkarttaa vuodelta 1842, vuosien 1872–75, 1884 mittauksen perusteella tehtyä venäläistä topografikarttaa, vanha peruskartta vuodelta 1961 ja laserkeilausaineesta laadittua maastomallia. Vuoden 1702 kartan perusteella asemoitiin vanhat kylänpaikat Mälskälä, Katinen ja Tyllilä. Vanhojen kylänpaikkojen todettiin sijaitsevan voimalinjareitin ulkopuolella. Kylänpaikat on esitetty kartalla sivulla 15.

## **Havainnot**

### **Peltoalue Kutalanjoen ja Tuuloksentien välissä**

Havainnot koekuoppien numeroiden 1-27 ja 35 osalta ovat seuraavat: kaikissa koekuopissa oli havaittavissa maakerroksissa selvää sekoittuneisuutta, mikä johtuu maan muokkauksesta viljelyn yhteydessä. Mitään merkkejä (mahdollisesti paikalla olleesta) kulttuurikerroksesta tai rakenteista ei ollut havaittavissa.

Koekuopissa numeroissa 11, 21, 26 ja 27 oli kuitenkin normaalia paksumpi sekoittunut kerros (ks. koekuoppaluettelo ja kartta). Lisäksi muutamasta koekuopasta löytyi vähäisiä merkkejä ihmistoiminnasta. Koekuopasta nro 1 löytyi pala tiiltä, koekuopista nro 6, 9, 15 ja 18 löytyi palanutta savea/tiiltä ja koekuopasta nro 19 punasavikeramiikkaa. Ne eivät kuitenkaan viittaa kohdalla olevaan kiinteään muinaisjäännykseen.



Sähkölinjan kulkua ja tutkimusaluetta pellolla Kutalanjokilaaksossa. Koilliseen.



Tutkimusaluetta pellolla ja kosteapohjaisessa ryteikössä Kutalanjokilaaksossa. Lounaaseen.

### Palstaviljelyalue

Palstaviljelyalueella tehtiin maanäyttekairauksia ja silmänvaraista havainnointia mukaan lukien pintapoiminta, jossa kasvillisuudesta avoimilla kohdilla etsittiin mahdollisesti maanpinnalla näkyviä artefakteja (esineitä), kuten keramiikkaa yms. Alueelta löytyi jonkin verran posliiniastioiden sirpaleita ja ns. kukkaruukkukeramiikkaa sekä hiukan modernia rojua. Mitään muinaisjäännöksen viittaavia merkkejä alueella ei havaittu.



Sähkölinjan kulkua palstaviljelyalueella. Lounaaseen.



Avointa maastoa palstaviiljely-  
alueella. Lounaaseen.

### Nurmialue Idänpääntien jatkeen ja palstaviiljelyalueen välissä

Kaikissa koekuopissa (nro 28–34) oli sekoittunutta maa-ainesta, joka koostumuksensa ja ”löytöjensä” perusteella oli täyttö- ja tasoitemaata. Koekuopista löytyi modernia rojua, tiiltä, lasia, muovia jne. Maa-aines koostui mm. sekoittuneesta savesta, sorasta ja sepelistä.

Paitsi koekuoppahavaintojen myös silmänvaraisten havaintojen perusteella oli pääteltävissä, että aluetta oli korotettu ja tasattu ajamalla sinne maata ja sen päälle multaa ja hiekkaa/sepeliä. Alue rajautuu penkkamaisesti sekä palstaviiljelyalueeseen että Tuuloksentien varren kevyenliikenteenväylään.

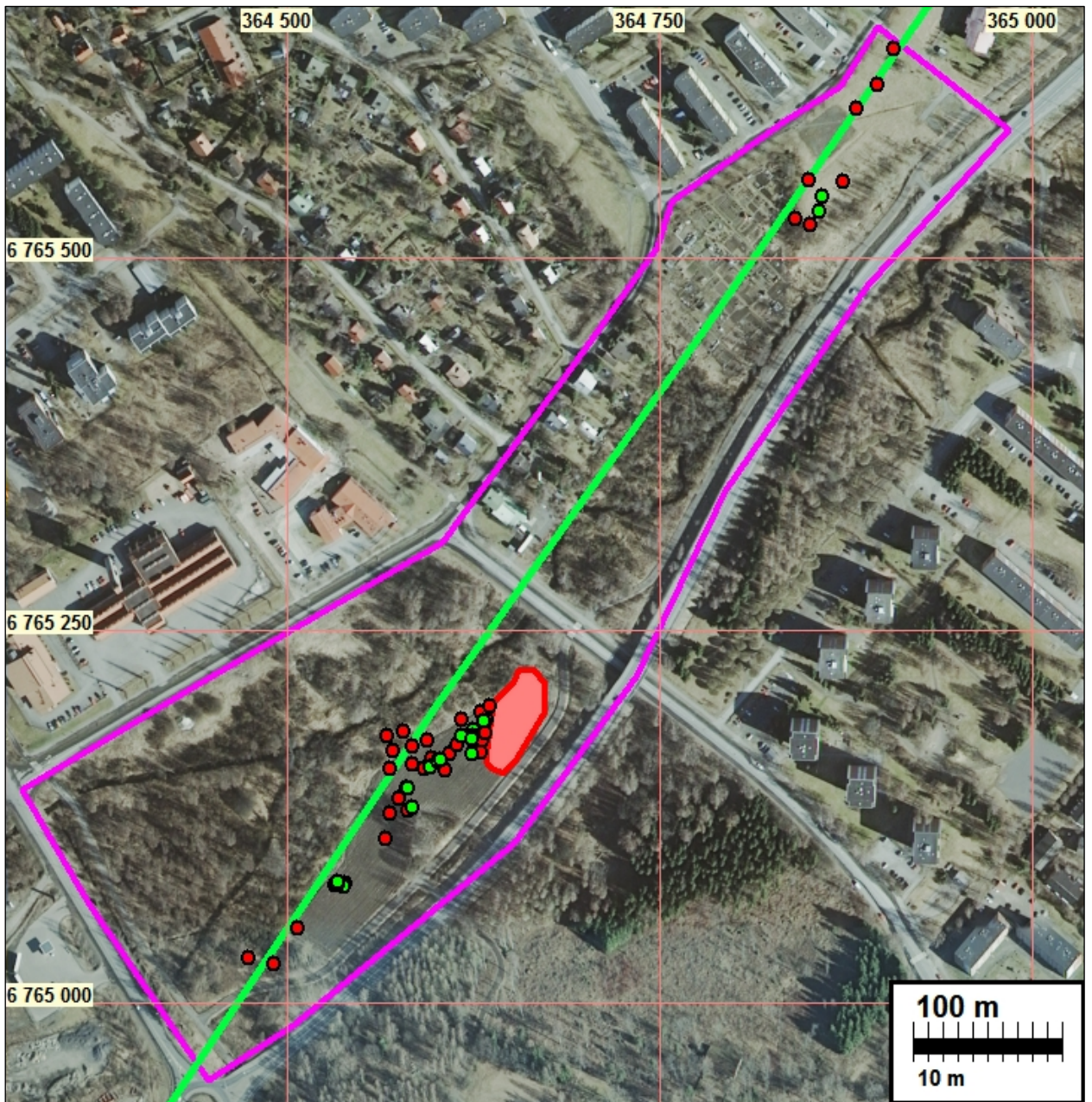
Metallinilmaisinsinnässä alueelta löytyi metallirojua. Arkeologisesti merkittäviä löytöjä ei alueelta tavattu. Kaikki koekuopissa havaitut kerrokset ja löydöt ovat resenttejä ja moderneja. Arkeologisesti tai kulttuurihistoriallisesti merkittäviä löytöjä ei koekuopista tavattu. Mitään vähäsimpiäkään merkkejä muinaisjäännöksestä, kulttuurikerroksesta tai arkeologisesti merkittävistä löydöistä ei tullut.

### **Kartat**

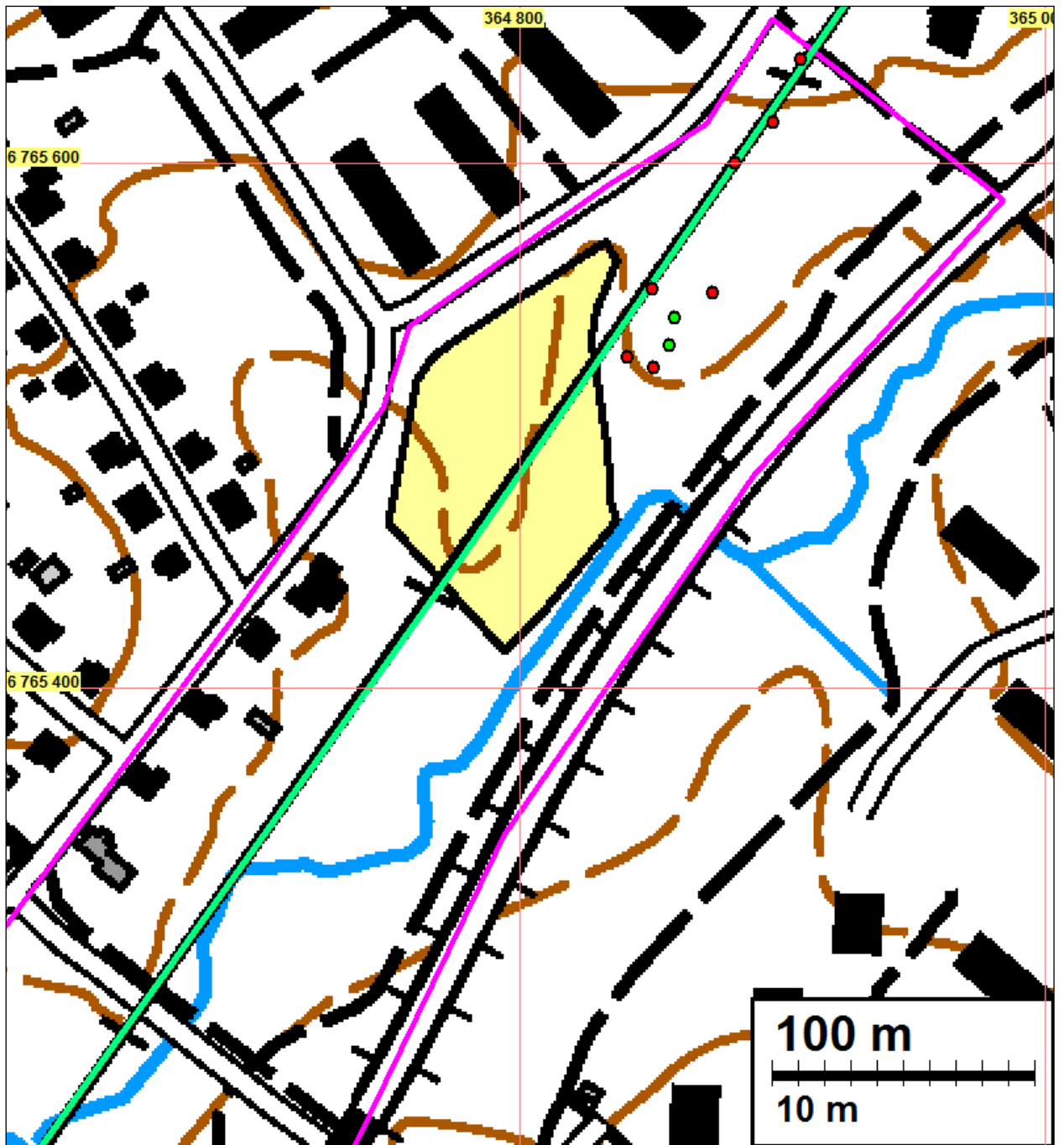
#### Kartoilla:

Tutkimusalueen rajaus on sinipunaisella. Voimajohtolinja on vihreällä. Muinaisjäännösalueen rajaus on punaisella.

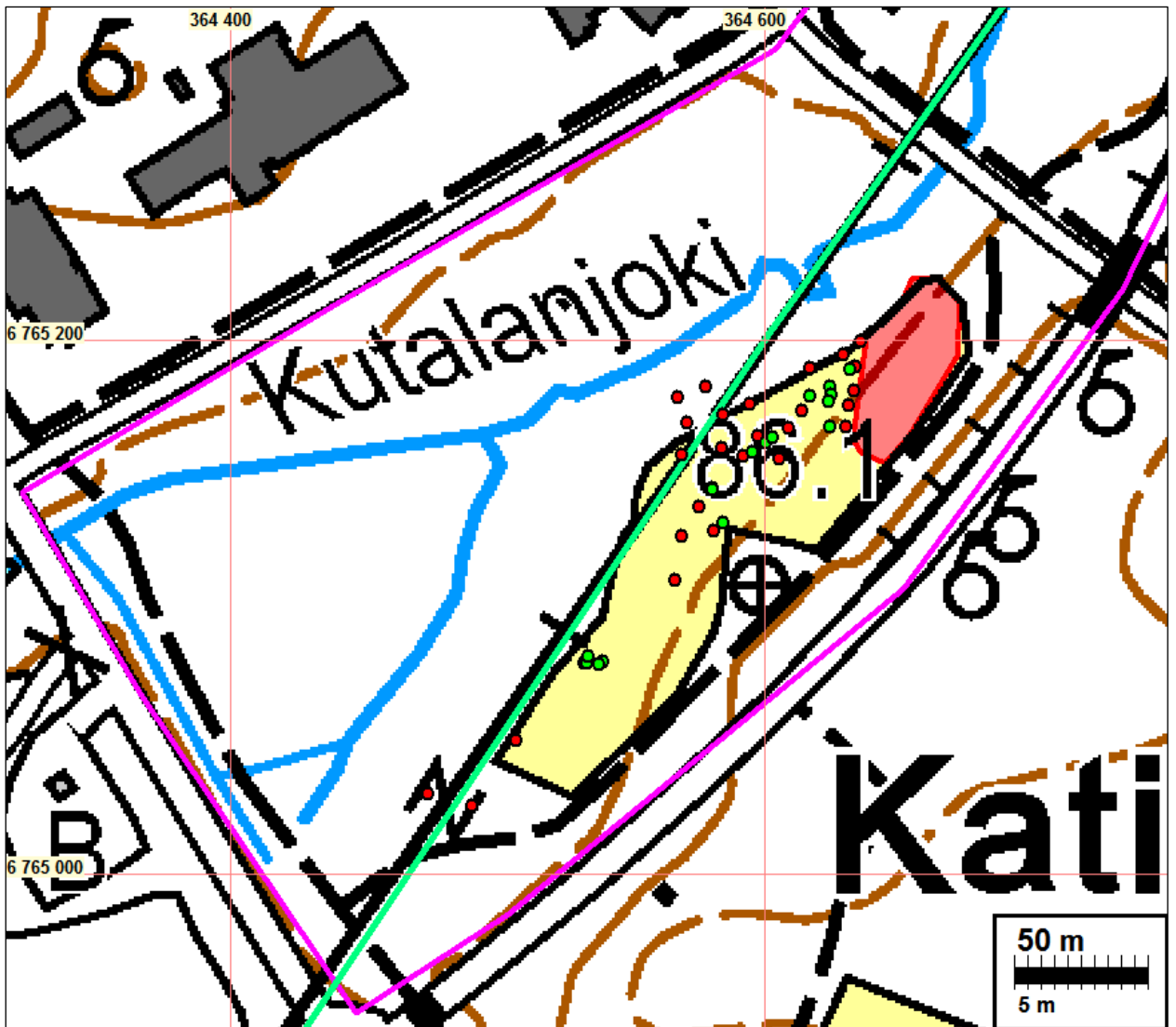
Metallinilmaisinslöydöt ovat vihreillä pisteillä, koekuopat punaisilla pisteillä.



Koko tarkkuusinventoitu alue

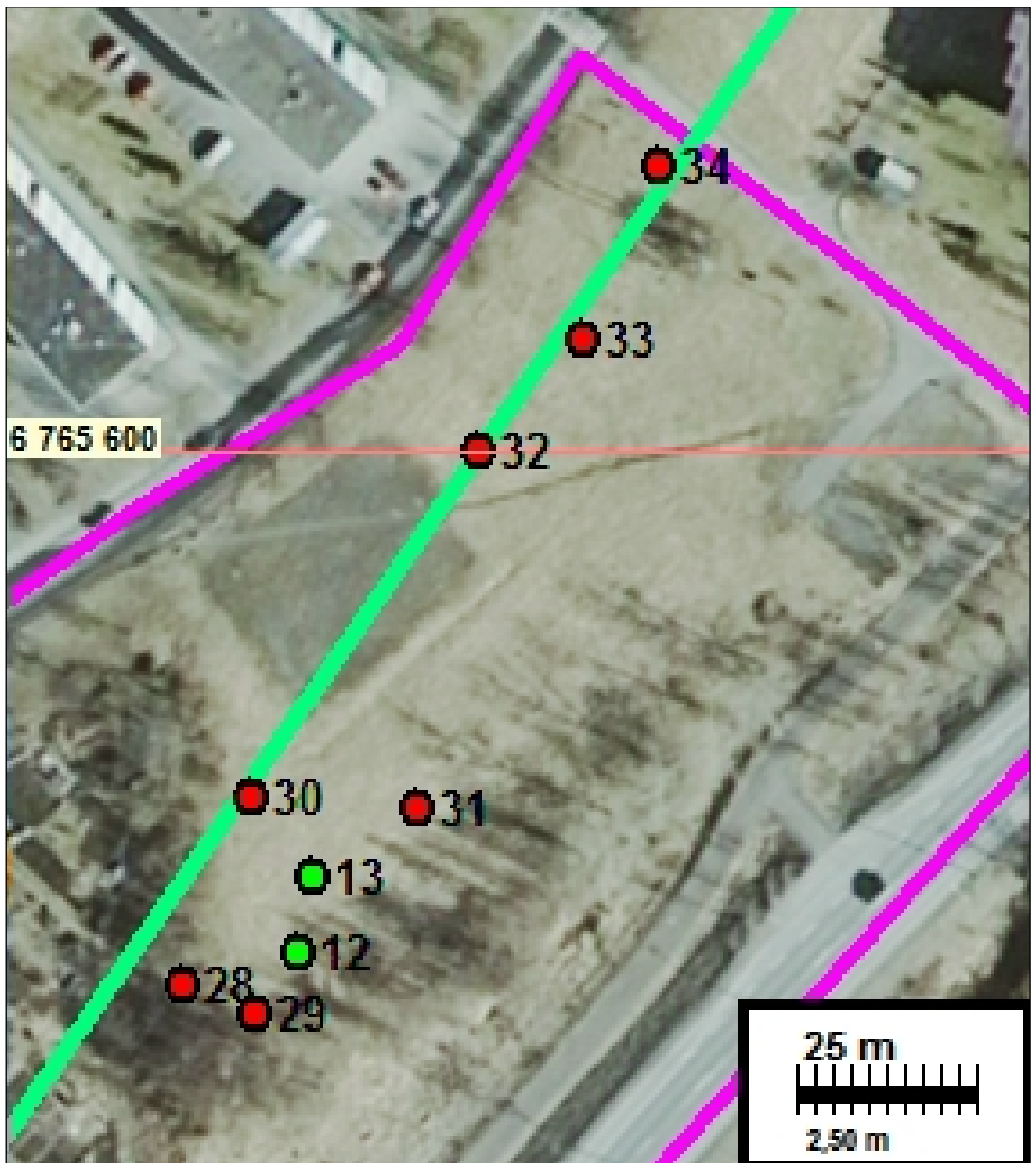


Tarkkuusinventoidun alueen pohjoisosa

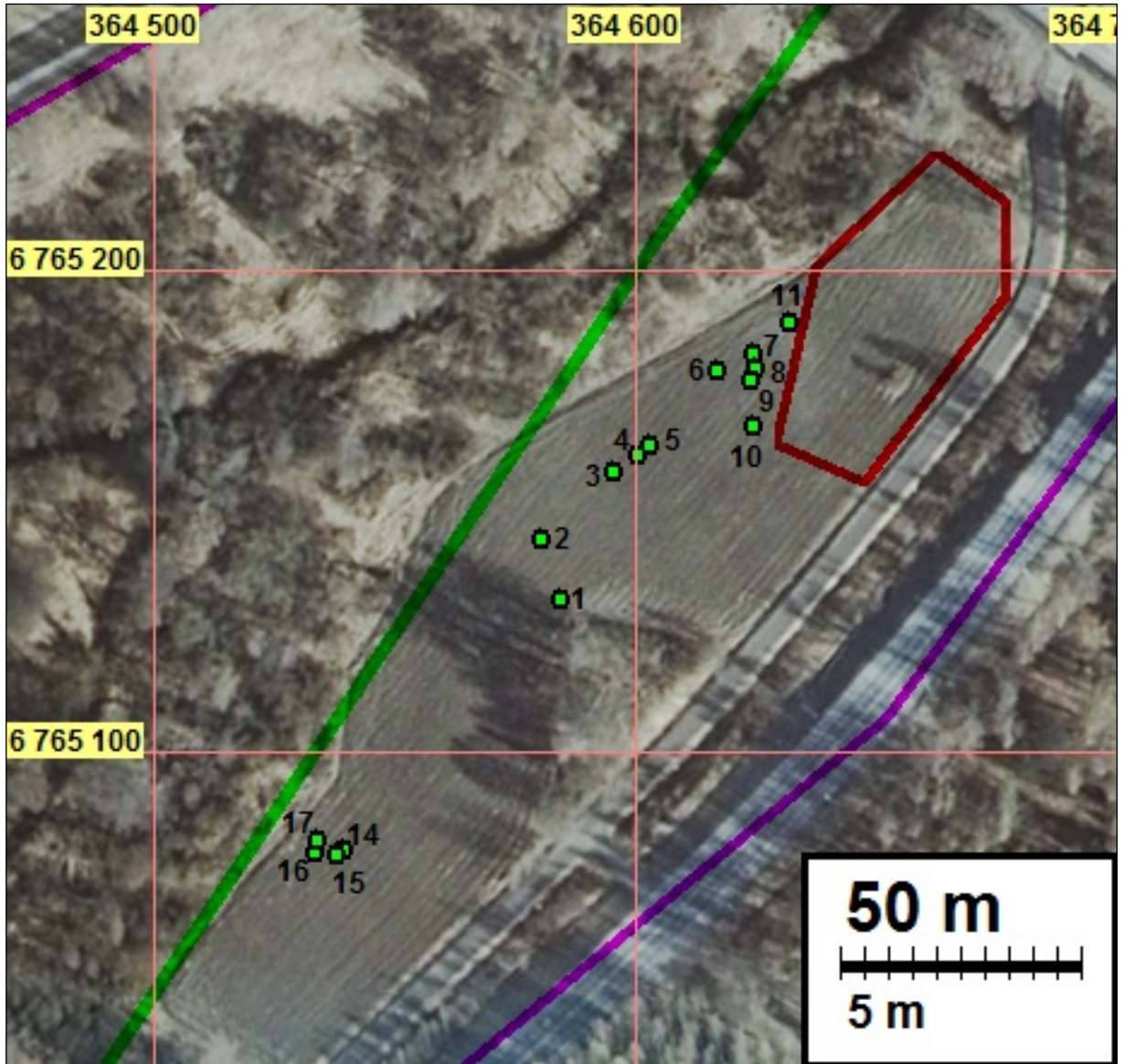


Tarkkuusinventoidun alueen eteläosa

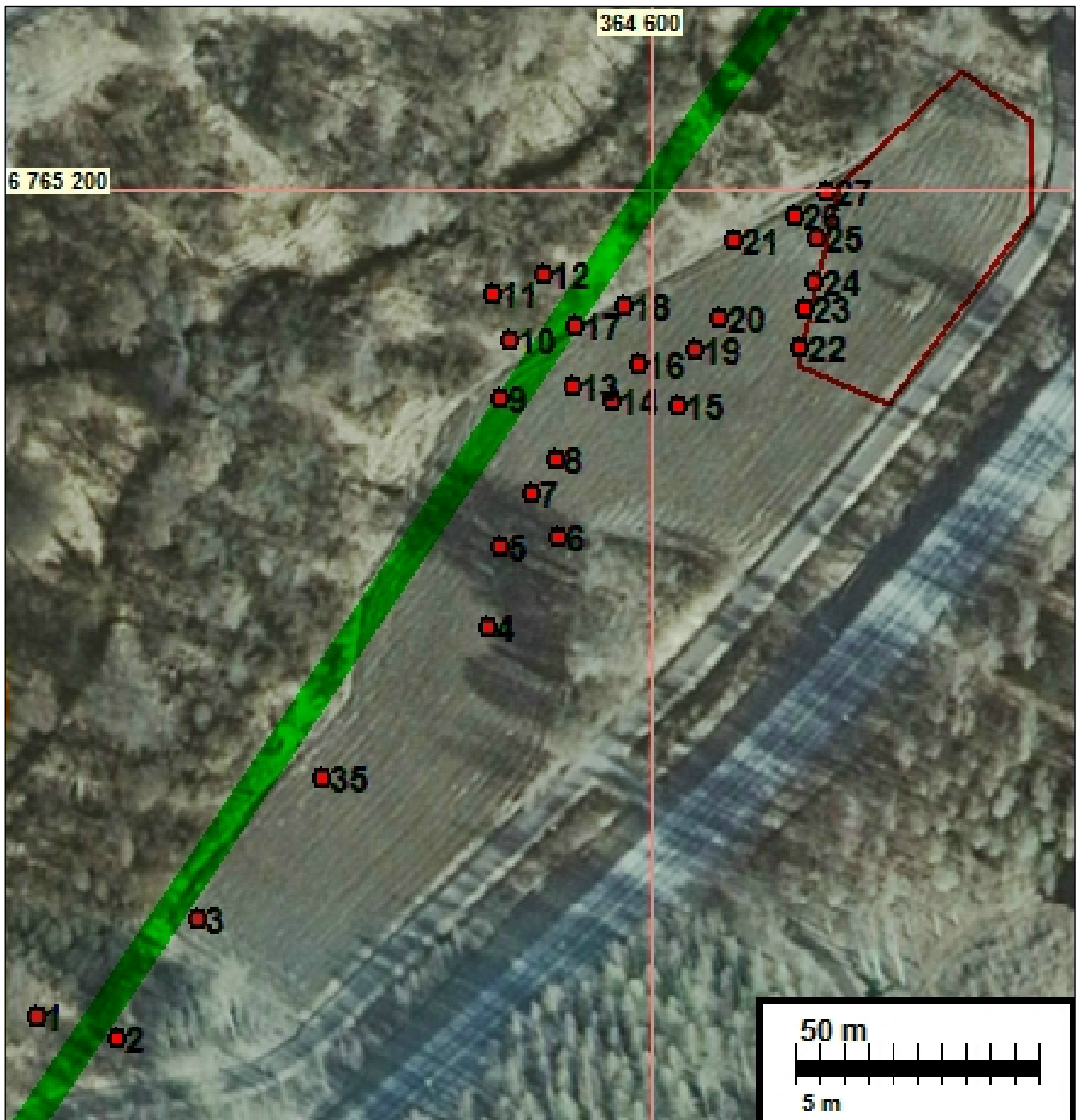


**Koekuopat**

Tutkimusalueen pohjoisosaa.  
Numert viittaavat luetteluihin s.35 ja s.37



Tutkimusalueen keskiosaa. Metallinilmaisinhavaintopaikat.  
Numero viittaa luetteloon s. 37



Eteläosa, koekuopat. Numerot viittaava alla olevaan koekuoppaluetteloon.

KOEKUOPAT							
Nro	Syv	Maalaji	Löydöt	N	E	z	
1	0-55	pehmeä savinen multa	tiilen kappale	6765029,8	364474,1	87,0	
	55-60	pohjasavi					
2	0-50	pehmeä savinen multa		6765025,5	364490,6	87,7	
	50-55	pohjasavi					
3	0-50	kyntökrs		6765050,0	364507,1	86,0	
	50-54	pohjasavi					
4	0-25	kyntökrs		6765109,9	364566,3	88,5	
	25-30	pohjasavi					
5	0-21	kyntökrs		6765126,7	364568,8	87,9	

	21–28	pohjasavi					
<b>6</b>	0-31	kyntökr	tiilen pala/palanutta savea	6765128,7	364580,9	88,6	
	31–38	pohjasavi					
<b>7</b>	0-30	kyntökr		6765137,3	364575,4	87,2	
	30–32	pohjasavi					
<b>8</b>	0-28	kyntökr		6765144,4	364580,3	86,4	
	28–32	pohjasavi					
<b>9</b>	0-31	kyntökr	tiilen pala/ palanutta savea	6765157,0	364569,1	85,5	
	31–34	pohjasavi					
<b>10</b>	0-30	kyntökr		6765169,0	364570,9	83,9	
	30–36	pohjasavi					
<b>11</b>	0-46	kyntökr		6765178,7	364567,4	82,7	
	46–50	pohjasavi					
<b>12</b>	0-22	kyntökr		6765182,4	364577,8	84,3	
	22–25	pohjasavi					
<b>13</b>	0-29	kyntökr		6765159,6	364584,0	84,5	
	29–33	pohjasavi					
<b>14</b>	0-29	kyntökr		6765156,5	364592,2	84,6	
	29–34	pohjasavi					
<b>15</b>	0-30	kyntökr	tiilen pala/ palanutta savea	6765155,7	364605,7	86,2	
	30–34	pohjasavi					
<b>16</b>	0-29	kyntökr		6765163,9	364597,5	86,4	
	29–33	pohjasavi					
<b>17</b>	0-36	kyntökr		6765172,1	364584,4	83,4	
	36–41	pohjasavi					
<b>18</b>	0-38	kyntökr	tiiltä, palanutta savea, muovia	6765176,2	364594,5	84,3	
	38–41	pohjasavi					
<b>19</b>	0-28	kyntökr	pala punasavikera- miikkaa	6765167,0	364608,9	86,4	
	28–31	pohjasavi					
<b>20</b>	0-30	kyntökr		6765173,3	364614,1	85,2	
	30–33	pohjasavi					
<b>21</b>	0-54	kyntökr		6765189,7	364616,9	84,1	
	54–60	pohjasavi					
<b>22</b>	0-30	kyntökr		6765167,6	364630,3	87,7	
	30–35	pohjasavi					
<b>23</b>	0-24	kyntökr		6765175,6	364631,4	86,5	
	24–30	pohjasavi					
<b>24</b>	0-30	kyntökr		6765181,2	364633,4	86,7	
	30–34	pohjasavi					
<b>25</b>	0-30	kyntökr		6765189,8	364633,8	86,7	
	30–32	pohjasavi					
<b>26</b>	0-48	kyntökr		6765194,7	364629,5	86,2	
	48–51	rusehtava karkea hie- ka					
<b>27</b>	0-45	kyntökr		6765199,4	364636,0	85,0	
	45–49	pohjasavi					
<b>28</b>	0-12	nurmi/multa	modernia roskaa, tiiltä, lasia, muovia	6765526,1	364840,8	86,7	
	12–30	sekoittunut savi	modernia roskaa, tiiltä, lasia, muovia				
<b>29</b>	0-18	nurmi/multa	modernia roskaa, tiiltä, lasia, muovia	6765521,8	364850,8	87,0	
	18–37	sekoittunut savi	modernia roskaa, tiiltä, lasia, muovia				

<b>30</b>	0-14	nurmi/multa	modernia roskaa, tiiltä, lasia, muovia	6765551,9	364850,4	87,2	
	14-25	sekoittunut savi	modernia roskaa, tiiltä, lasia, muovia				
<b>31</b>	0-15	nurmi/multa		6765550,6	364873,3	87,4	
	15-27	sekoittunut savi	modernia roskaa, tiiltä, lasia, muovia				
	27-42	hiekkainen sora/sepeli	modernia roskaa, tiiltä, lasia, muovia				
<b>32</b>	0-8	nurmi/multa	modernia roskaa, tiiltä, lasia, muovia	6765599,9	364882,1	87,3	
	8cm-13	ruskea sora-hiekka	modernia roskaa, tiiltä, lasia, muovia				
	13-28	sekoittunut savi					
<b>33</b>	0-19	nurmi/multa	modernia roskaa, tiiltä, lasia, muovia	6765615,6	364896,4	88,5	
	19-43	sekoittunut krs	modernia roskaa, tiiltä, lasia, muovia				
<b>34</b>	0-19	nurmi/multa	modernia roskaa, tiiltä, lasia, muovia	6765639,7	364907,2	89,5	
	19-39	vaalean ruskea sekoittunut krs	modernia roskaa, tiiltä, lasia, muovia				
	39-43	vaalea savi					
<b>35</b>	0-52	kyntökrs	modernia roskaa, tiiltä, lasia, muovia	6765078,9	364532,5	83,7	
	52-59	pohjasavi					

#### METALLISILMAISINHAVAINTOJEN PERUSTEELLA TEHDYT KOEKUOPAT

Nro	Syv	Maalaji	Löydöt	N	E	z	
1	7	kyntökrs	raudan kappale	6765131,3	364584,3	88,6	
2	10	kyntökrs	purnukan korkki	6765144,2	364580,7	86,8	
3	10	kyntökrs	tunnistamaton metallin kappale	6765157,9	364595,6	86,4	
4	1,5	kyntökrs	mutteri, naula, raudan kappale	6765161,6	364600,7	86,0	
5	10	kyntökrs	tunnistamaton metallin kappale	6765163,5	364603,2	86,2	
6	10	kyntökrs	naula	6765178,8	364616,9	85,7	
7	15	kyntökrs	naula	6765182,7	364624,5	86,4	
8	12	kyntökrs	metallin pala	6765179,4	364624,9	86,9	
9	10	kyntökrs	metallin pala	6765176,8	364623,9	86,5	
10	9	kyntökrs	naula	6765167,5	364624,3	86,9	
11	15	kyntökrs	naula	6765188,9	364632,1	86,1	
12	20	sekoit krs	rautaromua	6765530,6	364857,0	88,2	
13	16	sekoit krs	rautaromua	6765540,8	364858,9	87,3	
14	10	kyntökrs	naula	6765079,6	364539,5	83,4	
15	10	kyntökrs	naula	6765078,4	364538,1	82,8	
16	10	kyntökrs	aspi/naula	6765079,1	364533,7	83,1	
17	10	kyntökrs	naula	6765081,3	364534,0	82,7	

**Kuvia**

Koekuoppia dokumentoidaan Kutalanjokilaakson pellolla. Lounaaseen.



Tutkimusaluetta kosteapohjaisessa ryteikössä Kutalanjokilaaksossa. Kuvattu Katistentieltä lounaaseen.



Tutkimusaluetta kosteapohjaisessa ryteikössä Kutalanjokilaaksossa. Kuvattu Katistentieltä koilliseen.



Linjan kulkua tutkimusalueen pohjoisosassa.  
Lounaaseen.



Täyttömaalla tasattua aluetta palstaviljelyalueen pohjoispuolella. Koilliseen.



Täyttömaata koekuopassa tasatulla alueella  
palstaviljelyalueen pohjoispuolella.



Koekuoppa 1.



koekuopalta 3 pohjoiseen.



Lapio koekuopan 3 kohdalla.  
Lounaaseen.



Näkymä koekuopalta1. Koilliseen.

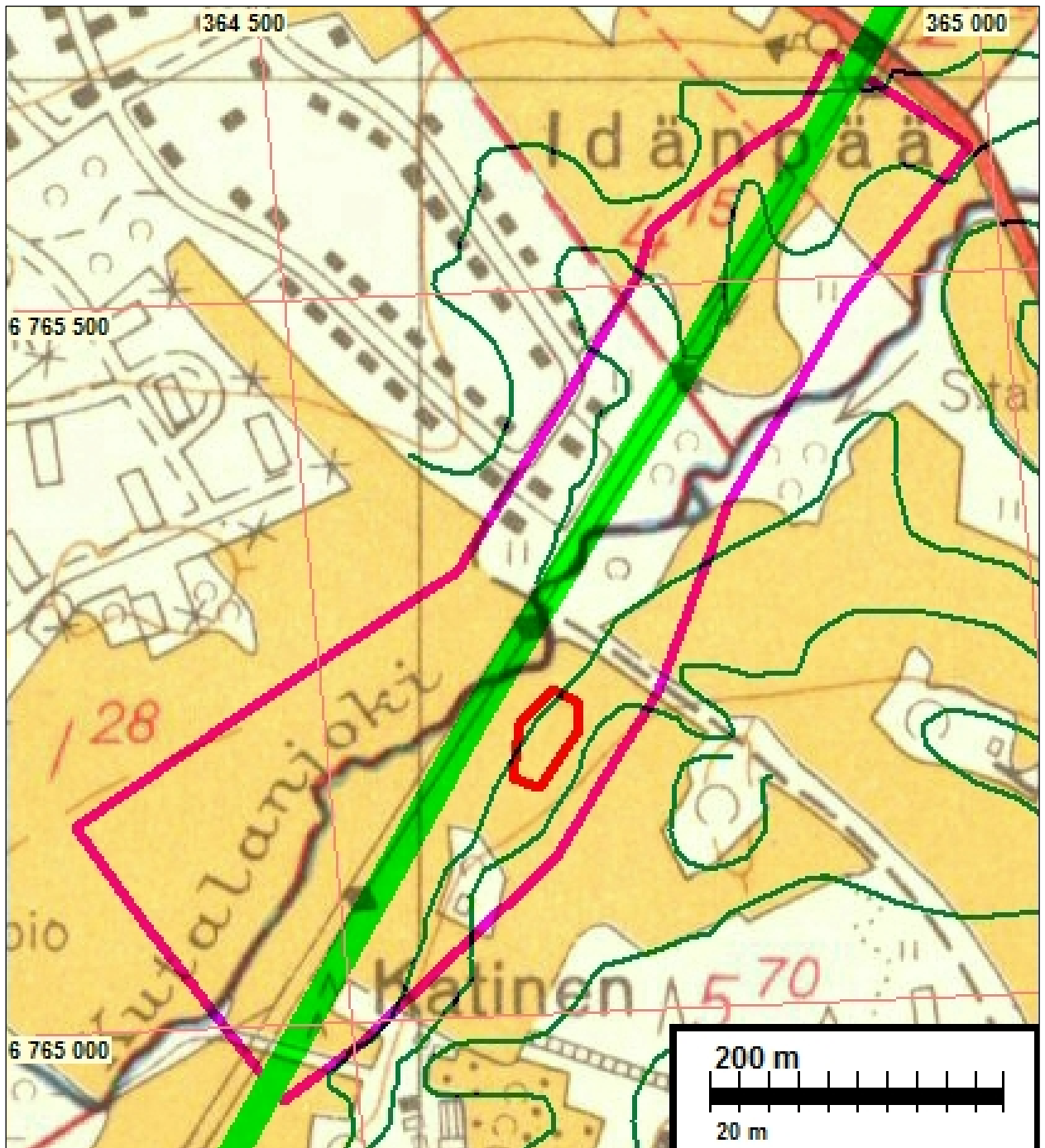
### **Yhteenveto ja tulkinta**

Vuoden 1702 kartalla (H90:5/1-2) ei Kutalanjokilaaksossa ole johtokäytävän kohdalla ja liepeillä mitään olennaista. Sen sijaan verrattaessa vuoden 1961 peruskarttaa nykytilanteeseen voidaan panna merkille tiettyjä seikkoja. Toisin kuin nykyisin, peltoa on ollut Kutalanjoen ja sähkölinjan kahden puolen jokirantaan saakka valtaosassa aluetta. Lisäksi Kutalanjoen juoksu on nykyisin erilainen kuin vuonna 1961, jolloin siinä oli vain yksi uoma. Nyt uomia on kaksi (ja lisäksi yksi lyhyt) ja niiden sijaintikin on erilainen kuin 1960-luvun alussa. Lisäksi suuri osa Kutalanjoen varresta on nykyisin kosteapohjaista ryteikköä.

Palstaviljelyalueen koillispuoleinen nurmialue, jonne koekuoppahavaintojen perusteella on ajettu täyttömaata, on sekin erilainen vuoden 1961 kartalla. Kutalanjoen juoksu on muuttunut palstaviljelyalueen vieressä. Lisäksi palstaviljelyalueella ja sen koillispuoleisella nurmialueella on



nykykartalla 82,5 m mpy välikäyrä, jota vuoden 1961 peruskartalla ei ole. Osin saattaa olla kysymys eroista kartoituksessa tai kartan piirtämisessä. Seikka sopii kuitenkin yksin myös sen maastohavainnon kanssa, että nurmialueelle näyttää ajetun täyttö- ja tasoitusmaata varsin runsaasti, mahdollisesti lähialueen kerrostalojen rakentamisen yhteydessä.



Ote peruskartasta vuodelta 1961. Nykykartan mukaiset korkeuskäyrät on merkitty vihreällä. Tarkkuusinventoinnin tutkimusalueen raja on violetilla, voimalinja vihreällä. Muinaisjäännösrajaus punaisella.

Kutalanjoen rantapeltö -muinaisjäännöksen lounaispuolelta löytyi koekuopituksessa muutamissa kohdin normaalia paksumpia sekoittuneita kerroksia mutta ei varsinaisia kulttuurikerroksia eikä rakenteita. Löydöt ovat ajoittamattomia tai myöhäiseltä historialliselta ajalta. Pellon muista kohdista, jotka tutkimuksessa tarkastettiin johtokäytävän inventoinnissa, ei löytynyt mitään kiin-

teään muinaisjäännökseen viittaavaa. Myöskään ei löytynyt arkeologisesti merkittäviä yksittäisiä esineitä, niiden katkelmia, löytökeskittymiä tai kulttuuriperäisiä anomalioita.

Katisen alueella lokakuussa 2014 tehty tarkkuusinventointi ei tuonut olennaista muutosta Kutalanjoen rantapelto -muinaisjäännöksen rajaukseen. Niin ollen myöskään johtokäytävän ja muinaisjäännösalueen spatiaalinen suhde ei käytännössä muuttunut. Muualta tutkimusalueelta ei löytynyt merkkejä kiinteästä muinaisjäännöksestä johtokäytävältä tai sen läheisyydestä.

22.12.2014

Hannu Poutiainen  
Teemu Tiainen

### **Tulos**

Uusittavan Vanaja-Tikinmaa 110 kV voimalinjan reitillä tehtiin muinaisjäännösinventointi ja reitin läheisyydessä Hämeenlinnan Katisissa sijaitsevalla rautakautisella asuinpaikalla Kutalanjoen rantapelto tehtiin tarkkuusinventointi asuinpaikan rajauksen selvittämiseksi.

Kutalanjoen rantapelto rautakautisen asuinpaikan tarkkuusinventointi ei tuonut olennaista muutosta Kutalanjoen rantapelto -muinaisjäännöksen rajaukseen. Niin ollen myöskään johtokäytävän ja muinaisjäännösalueen spatiaalinen suhde ei käytännössä muuttunut.

Muinaisjäännösinventoinnissa havaittiin viisi ennestään tuntematonta kiinteää muinaisjäännöstä. Hattulan kunnan alueelta ajoittamaton röykkiökohde Vittiläntie (1), historiallisen ajan raivausröykkiö Kankarioni (2) ja historiallisen ajan hiilimiilu Rauhala (3). Hämeenlinnan kunnan alueelta hiilihauta Vellikorpi (4) ja raivausröykkiökohde Levonkorpi (5).

### **Hankkeen vaikutukset muinaisjäännöksiin**

Seuraavat muinaisjäännökset sijoittuvat voimajohtolinjan käytävään tai aivan sen kupeeseen::

- Kohde 1.** Hattula Vittiläntie mahdolliset hautaröykkiöt sijaitsevat muutaman metrin päässä voimalinjan reitistä lounaaseen.
- Kohde 3.** Hattula Rauhala historiallisen ajan hiilihauta ja mahdolliset naurishaudat. Kohde sijaitsee voimalinjan reitillä.
- Kohde 4.** Hämeenlinna Vellikorpi historiallisen ajan hiilimiilu sekä raivausröykkiöt. Kohteet sijaitsevat voimalinjan reitillä, sekä sen molemmin puolin.
- Kohde 5.** Hämeenlinna Levonkorpi historiallisen ajan raivausröykkiöt. Kohteet sijaitsevat voimalinjan reitillä ja reitin molemmin puolin.

22.12.2014

Hannu Poutiainen  
Timo Sepänmaa